

JÕGEVA MAAKONNA MAJANDUSE JA ETTEVÕTLUSKESKKONNA ARENDAMISE VÕIMALUSTE UURING

Lõpparuanne

17.02.2022



SISUKORD

1. ÜLEVAADE TÖÖ TEOSTAMISE PROTSESSIST	3
2. ETTEVÕTLUSKESKKONNA SEOTUS ARENGUKAVADEGA	5
3. JÕGEVA MAAKONNA ETTEVÕTLUSKESKKOND.....	12
3.1. Rahvastiku koosseis ja trendid	12
3.2. Ettevõtete kirjeldus.....	16
3.3. Ettevõtlust toetavad tugistruktuurid	21
3.4. Jõgevamaa ettevõtluskeskkonna hetkeolukord	24
3.4.1. Hetkeolukorrast lähtuvad tulevikutrendid	26
4. JÄRVA- JA RAPLAMA A ETTEVÕTLUSKESKKONNA OLUKORD	28
4.1 Ettevõtluskeskkond	28
4.1.1 Rahvastiku koosseis ja trendid.....	28
4.1.2 Ettevõtlusmaastiku kirjeldus.....	31
5. SOOVITAV ETTEVÕTLUSKESKKOND	34
6. ETTEPANEKUD	39
7. LISAD	40
Lisa 1. Intervjuu arendusorganisatsioonidega	40
Lisa 2. Intervjuud ettevõtjatega	40
Lisa 3. Intervjuud kohalike omavalitsustega	43
Lisa 4. Intervjuu haridusasutustega.....	44
Lisa 5. Probleemide, eesmärkide ja mõõdikute seos	45

1. ÜLEVAADE TÖÖ TEOSTAMISE PROTSESSIST

Käesolev lõpparuanne sisaldab endas projekti „Jõgeva maakonna ettevõtluskeskkonna ja piirkonna ettevõtete arengu toetamise võimaluste uuring“ raames teostatud hetkeolukorra analüüsi ja seminaride raames kaardistatud soovitud ettevõtluskeskkonna kirjeldust. Aruanne baseerub järgnevalt kirjeldatud ja teostatud tegevustel.

Toimunud on koosolekud erinevate osapooltega:

- Avakohtumine Tellijaga (04.05.2021), kus toimus Pakkuja ja Tellija vaheline arutelu alusandmete mahu ja vahearuande struktuuri osas.
- Avakohtumine juhtrühmaga (26.05.2021), kus toimus Pakkuja ja Juhtrühma projektimeeskonna tutvustamine, projekti eesmärkide ja metoodika tutvustamine ning lepiti kokku edasistes tegevustes.

Teostatud on dokumendianalüüs järgnevate allikate põhjal:

- Eesti 2035¹;
- Eesti teadus- ja arendustegevuse, innovatsiooni ning ettevõtluse arengukava 2021-2035²;
- Jõgevamaa arengustrateegia 2035+³;
- Jõgeva valla arengukava 2018-2028⁴;
- Põltsamaa valla arengukava 2040⁵;
- Mustvee valla arengukava 2018-2030⁶;
- Peipsimaa arengustrateegia 2019-2030⁷.

Hetkeolukorra kaardistamiseks on kasutatud järgnevaid allikaid:

- Andmepäringud Statistikaameti avalikust andmebaasist (rahvastik, ettevõtlus);
- Maksu- ja Tolliamet (ettevõtlus);
- Äriregister (maakondlik ülevaade);
- Kohalike omavalitsuste kodulehed.

Läbi on viidud grupiintervjuud haridusasutustega (20.10.2021):

- Intervjuul osalesid Siiri Sõmer (Palamuse O. Lutsu Gümnaasiumi direktor), Liis Lumiste (Põltsamaa Ühisgümnaasium), Kairit Reiman (Luua Metsanduskool), Kaja Sander (Luua Metsanduskool), Maris Orav (Põltsamaa Ühisgümnaasium). Kirjaliku tagasiside andsid Heiki Sildnik (Torma Põhikool) ning Liina Vösaste (Töötukassa).

Läbi on viidud grupiintervjuud arendusorganisatsioonide esindajatega (12.10.2021):

- Intervjuul osalesid Maimu Kelder ja Enn Valgus Jõgevamaa Arendus- ja Ettevõtluskeskusest, Küllike Roosipõld Töötukassast ning Jako Jaagu Jõgevamaa Koostöökojast.

¹<https://valitsus.ee/strateegia-eesti-2035-arengukavad-ja-planeering/strateegia>

² <https://www.mkm.ee/et/eesmargid-tegevused/arengukavad>

³ <https://xn--jgeva-dua.ee/jogevamaa-arengustrateegia-2035->

⁴ <https://xn--jgeva-dua.ee/380>

⁵ <https://www.poltsamaa.ee/arengukavad>

⁶ <https://mustveevald.kovtp.ee/arengukavad>

⁷ <https://mustveevald.kovtp.ee/arengukavad>

Läbi on viidud intervjuud ettevõtete esindajatega:

- Reelika Gorbenko, Stesiree OÜ (07.09.2021);
- Rain Remmelg, Võrgutehnikud OÜ (16.09.2021);
- Janika Lindsalu, Marimarta OÜ (15.09.2021);
- Laine Lemberg, Puurmanni Põllumajandusühistu (06.09.2021);
- Katrin Saar, Vooremaa Pärl OÜ (20.09.2021);
- Jürgen Ainsalu, Estonian Plywood AS (04.11.2021);
- Astra Mäerand, Mäerand Grupp OÜ, edastas vastused kirjalikult 28.09.2021.

Läbi on viidud intervjuud kohalike omavalitsuste esindajatega:

- Jõgeva valla intervjuu, kus osalesid Reelika Kivimurd, Angela Saksing, Viktor Svjatõšev;
- Põltsamaa valla intervjuu, kus osalesid Karro Külanurm ja Kersti Viggor;
- Mustvee valla intervjuu, kus osalesid Aive Tamm ja Julija Artjušenkova.

Soovitava ettevõtluskeskkonna kaardistamine toimus kolmes seminaris. Uuringu raames koostatud vahearuande kokkuvõtteks koostati maakonna ettevõtluskeskkonna kohta PESTLE analüüs, mille alusel arutati ja lepiti seminarides kokku soovitud ettevõtluskeskkond. Seminarid jaotusid teemade põhjal järgnevalt:

- Prioriteetsete valdkondade tuvastamine ja järjestamine.
- Arengueesmärkide ja nende saavutamise jälgimiseks mõõdikute seadmine.
- Põhiliste tegevussuundade kokkuleppimine lähtuvalt avaliku sektori võimalustest tegevusi läbi viia või mõjutada.

Seminaride järel oli osalejatel võimalus seminaride kokkuvõtteid kirjalikult täiendada ning kommenteerida. Igas seminaris vaadati üle eelmiste arutelude tulemused ja korrigeeriti vajadusel tulemusi, et saavutada ühtne ja terviklik tulekuvision. Lõpparuannet valideeriti täiendavalt projekti juhtkomisjoniga ja vahearuande tulemusi tutvustati laiemalt Kesk-Eesti Ettevõtluskonverentsil.

2. ETTEVÕTLUSKESKKONNA SEOTUS ARENGUKAVADEGA

Järgnev tabel annab ülevaate raamdokumentides kirjeldatud suunistest, mis on otseses või kaudses puutumuses ettevõtluskeskkonda mõjutavate tegevustega ning võetakse protsessis aluseks soovitava ettevõtluskeskkonna kujundamise ettepanekute juures. Arengukavadest on selles peatükis kirjeldatud üleriigiliste arengukavade eelnõud ja maakonna arengustrateegia. Kohalike omavalitsuste arengukavades olnud infot on kajastatud iga omavalitsuse olukorra kirjelduse juures.

DOKUMENT	ETTEVÕTLUSVALDKONNAGA SEOTUD EESMÄRGID DOKUMENDIS	TEGEVUSED, MIS ON VÕI VÕIKSID OLLA SEOTUD KOHALIKE OMAVALITSUSTE TEGEVUSTEGA
Eesti 2035	<p>Eesti majandus on tugev, uuendusmeelne ja vastutustundlik</p> <p>Mõõdikud:</p> <ul style="list-style-type: none"> - Tööjõu tootlikkus osakaaluna EL keskmisest (2019-78,7%; 2035- 110%) - Väljaspool Harjumaad loodud SKP elaniku kohta ELi võrdluses (2019-54%; 2035- 59%) - Erasektori teadus- ja arendustegevuse kulud (2019 0,88% SKPst; 2035- 2% SKPst) - Ressursitootlikkus (majanduslik tulu eurodes 1 kg materjali kohta) (2019- 0,64; 2035- 0,9) 	<ol style="list-style-type: none"> 1. Valmisoleku tagamiseks tulevikuks on vajalik ettevõtluskeskkonna kujundamisel saavutada tasakaal stabiilsuse ja muudatuste vahel. Edu saavutamise eelduseks on põhihariduse tulemuslikkus. 2. Suured piirkondlikud erinevused töökohtade pakkumises, ettevõtlusaktiivsuses, ettevõtete teadmismahukuses, lisandväärtuses ning tootlike töökohtade paiknemises on peamiseks regionaalset arengut pärssivad tegurid. Riik saab toetada arendustegevust ning vajalike teadmiste ja oskustega tööjõu olemasoluga. 3. Fookus tuleb seada keskkonnahoidlikele tehnoloogiatele, kohalike ressursside väärimisele, millele riik saab kaasa aidata ettevõtetega pikaajalisi investeeringute riske jagades.
	<p>Eestis on kõigi vajadusi arvestav, turvaline ja kvaliteetne elukeskkond</p> <p>Mõõdikud:</p> <ul style="list-style-type: none"> - Elukeskkonnaga rahulolu (2020-82,2%; 2035- >85%) - Elukeskkonnaga rahulolu piirkondlikud erinevused (2020- 31,5%; 2035- ≤29%) 	<ol style="list-style-type: none"> 1. Investeeringud elurikkusesse toetavad majanduskasvu ja regionaalset arengut, suurendavad maapiirkondade tööhõivet ning aitavad leevendada kliimamuutusi ja nendega kohaneda. 2. Elanikkonna tervise ja töövõime tagamiseks on oluline hea keskkonnaseisundi tagamine. 3. Oluline on suurendada keskkonnateadlikkust. Eesti majandus üks heitemahukam Euroopas – ühe SKP euro kohta on kaks korda rohkem kasvuhoonegaaside heidet kui ELis keskmiselt (2017. aastal).

<ul style="list-style-type: none"> - Vigastuste, mürgistuste ja muude välispõhjuste tagajärjel hukkunute arv (2019- 57,96 surma 100 000 elaniku kohta; 2035- ≤31,7) 	
<p>Eesti ühiskond on hooliv, koostöömeelne ja avatud Möödikud:</p> <ul style="list-style-type: none"> - Hoolivuse ja koostöömeelsuse mõõdik (väljatöötamisel) - Ühiskonnarühmade vahelised kontaktid (väljatöötamisel) - Püsiva suhtelise vaesuse määr (2018- 16,7%; 2035- ≤15,6%) 	<ol style="list-style-type: none"> 1. Tulenevalt kliimamuutustest tingitud sundrände suurenemisest tuleb lahendada humanitaarabi pakkumise ja ümberasumisega seotud õiguslikud ja muud ühiskondlikud küsimused. 2. Eestis elab suhtelises vaesuses 21,7% elanikkonnast (2018. aastal; ELi keskmine on umbes 17%), sealjuures on Ida-Virumaal ja Valgamaal suhtelise vaesuse määr üle 35%. Seetõttu on vajalik panustada senisest enam sotsiaalkaitsekulutustesse. 3. Rahvastiku vähenemise ja vananemise tõttu tuleb jätkata hõiveseisundi säilitamise ja parandamisega. Hõivatute arv väheneb 2035. aastaks 4% võrra.
<p>Eesti on uuendusmeelne, usaldusväärne ja inimesekeskne riik Möödikud:</p> <ul style="list-style-type: none"> - Globaalse kohalolu indeks (Näitab majanduslikku, sõjalist jm valdkondlikku globaalset nähtavust/kohalolu puudutavat positsiooni) (2019- 89; 2035- ≤89) - Hea valitsemise indeks, sh valitsemise tõhusus (2019- 1,2; 2035- ≥1,2), õigusloome kvaliteet (2019- 1,6; 2035- ≥1,6), arvamusvabadus ja valimistel osalemine 2019- 1,2; 2035- ≥1,2) - Usaldus riigi institutsioonide vastu, sh kohalik omavalitsus (2020- 58%; 2035- 60%), vabariigi valitsus (2020- 46%; 2035- 50%), riigikogu (2020- 44%; 2035- 50%) - Kohaliku omavalitsuste üksuste investeeringute osakaal valitsussektori kuludest (2019- 25,4%; 2035- ≥25,24%) 	<ol style="list-style-type: none"> 1. Riigivalitsemisel peab lähtuma õigusriigi põhimõtetest ja inimesekesksusest ning inimeste põhiõiguste ja vabaduste kaitse peab olema tagatud. 2. Parandama peab riigi võimekust kasutada teadusuuringuid vajalike muutuste esilekutsumiseks ja kaasama teadlasi poliitikakujundamisse. 3. Riigivalitsemist ja avalike teenuste pakkumise kvaliteeti aitab inimeste ootustele vastavaks muuta keskvalitsuse, kohaliku omavalitsuse üksuste ja kogukondade koostöö ning ulatuslikum avalikkusega konsulteerimine inimeste vajadustest lähtuvate lahenduste leidmisel, selge rollijaotus nende elluviimisel ja kohaliku omavalitsuse üksuste finantsvõimekuse tagamine.
<p>Eestis elavad arukad, tegusad ja tervist hoidvad inimesed Möödikud:</p>	<ol style="list-style-type: none"> 1. Nakkushaiguste leviku tõkestamiseks ning epideemiate ja pandeemiate ärahoidmiseks on vajalik kõikide valdkondade asutuste ja kogu ühiskonna senisest suurem valmisolek nakkushaiguste levikut tõkestada.

	<ul style="list-style-type: none"> - Tervena elada jäänud aastad, sh tervena elada jäänud aastad meestel (2019-54,1 aastat; 2035- 63 aastat), tervena elada jäänud aastad naistel (2019-57,6 aastat; 2035- 64,5 aastat), Maakondliku ja Eesti keskmise võrdlus meestel (2019- 12,13 aastat; 2035- <5 aastat), Maakondliku ja Eesti keskmise võrdlus naistel (2019- 9,63 aastat; 2035- <5 aastat) - Osalemine tööhõives kultuurielus, spordis ja vabatahtlikus töös (väljatöötamisel) - Täiskasvanute elukestvas õppes osalemise määr (sh informaalõpe) (2020- 17,1%; 2035- 25%) 	<ol style="list-style-type: none"> 2. Inimeste tervise parandamiseks ja nende tervena elatud eluea pikendamiseks vaja edaspidigi kujundada inimeste hoiakuid ja käitumist tervist ja elukeskkonda hoidvamaks. 3. Vaja on parandada elukeskkonna ligipääsetavust, leida uusi lahendusi ning ajakohastada Eestis pikaajalise hoolduse süsteemi, mis ei arvesta praegu piisavalt rahvastikumuutustega ega paku abivajajatele küllaldast tuge. 4. Pidevalt areneva ja ulatuslikumalt leviva tehnoloogia tõttu on oluline valmistada inimesi ette tehnoloogiate kasutamiseks ning parandada inimeste digipädevust.
<p>Eesti teadus- ja arendustegevuse, innovatsiooni ning ettevõtluse arengukava 2021-2035</p>	<p>Eesti areng tugineb teaduspõhiste ja innovaatilistele lahendustele Möödikud:</p> <ul style="list-style-type: none"> - Teadlaste ja inseneride arv ettevõtlussektoris ja kasumitaotluseta erasektoris (Arv 1000 elaniku kohta) (2018- 1,33; 2035- 4,53) - Ettevõtete investeeringud mittemateriaalsesse põhivarasse osakaaluna SKP-st (2018- 2,4%/622 mln EUR; 2035- 6%/3,2 mld EUR) 	<ol style="list-style-type: none"> 1. Suurendatakse riigi, sh kohalike omavalitsuste pädevust ja rolli teadus- ja arendustööde tellija ning uuenduste eestvedajana, sh innovatiivsete riigihangete kaudu. 2. Kujundatakse innovatsiooni toetav regulatiivne ja maksusüsteem. 3. Luuakse paremad võimalused teadlaste jt akadeemiliste töötajate liikumiseks akadeemilise, avaliku ja erasektori vahel nii Eesti-siseselt kui rahvusvaheliselt.
	<p>Eesti ettevõtluskeskkond soodustab ettevõtlikkust ja teadusmahuka ettevõtluse teket ja kasvu, kõrgema lisandväärtusega toodete ja teenuste loomist ja ekspordi ning investeeringuid kõigis Eesti piirkondades Möödikud:</p> <ul style="list-style-type: none"> - Eesti positsioon Doing Business indeksis (koht edetabelis) (2020- 18; 2035- Eesti TOP-5) - Kaupade ja teenuste eksport (2019- 20,4 mld EUR; 2035- 43 mld EUR) - Väljaspool Harjumaad loodud SKP elaniku kohta EL-27 keskmisest (2018- 39%; 2035- 59%) 	<ol style="list-style-type: none"> 1. Tugevdatakse kohalike omavalitsuste ja maakondlike arenduskeskuste rolli ettevõtluskeskkonna arendamisel ja selleks vajalike tingimuste loomisel. 2. Parandatakse ettevõtete finantseerimisvõimaluste (kapitali) kättesaadavust, sh tõmbekeskustest eemal asuvates piirkondades. 3. Kujundatakse konkurentsivõimeline ja paindlik investeerimiskeskond kõigis Eesti piirkondades, sh tagades sobivad finantseerimisvõimalusi, suunates rohkem ressursi ja toetusi regioonidesse tagamaks, et Eesti areneks majanduslikult senisest võrdsemalt. 4. Kujundatakse investeeringuid soodustav regulatiivne ja maksusüsteem koos vajaliku tugisüsteemiga, sh viiakse läbi Eesti investeerimiskeskonna analüüse, mille alusel arendatakse Eesti kui investeeringute sihtriigi ärikeskkonda (nt energiahinna korrigeerimine suurtootjatele, elamislubade menetlemise kiirus jms).

<p>Jõgevamaa arengustrateegia 2035+</p>	<p>Jõgevamaa eksisteerib riigihalduse haldus-territoriaalse üksusena ning KOV-üksuste – samuti inimeste ja organisatsioonide – olulise koostööpiirkonnana.</p> <p>Arengustrateegias taotletakse maakonna toimivuse tugevdamist kõigi selle aspektides, selleks, et muuhulgas pakkuda inimestele mitmekülgseid tugi- ja koostöövõrgustikke ja motiveerida sisserännet.</p>	<ol style="list-style-type: none"> 1. Maakonna mitmetasandilise valitsemise mudeli väljatöötamine ja elluviimine, sh ettevõtete ühisotsuste tegemisse kaasamise põhimõtete sõnastamine. 2. Maakonna mainekujunduskava koostamine, mis liidaks ja täiendaks KOV-üksuste mainekujunduslikku tegevust ja piirkondlikke kuvandeid. 3. Maakondliku maine-, kohaturunduse ja müügemessi regulaarne korraldamine koostöös Töötukassa, ettevõtete, KOV-üksuste, riigiasutuste ja kodanikuühenduste poolt pakutavate hüvede, elukoha (Jõgevamaale elama) ja tegevusvõimaluste tutvustamiseks.
	<p>Turutörkeolukorra vältimiseks on vajalik proaktiivse arendustegevuse abil tõsta Jõgevamaa ettevõtluse tootlikkust.</p> <p>Jõgevamaa ettevõtete kasumlikkus ning töötajate palgad jäävad alla Eesti keskmise. Situatsiooni püsimisel kasvab oht kaevuda regionaalse majanduse nõ „pahelisse tsüklisse“ (vicious cycle), kus madal tootlikkus ja madalad palgad suurendavad selektiivset väljarännet, noorte ja kvalifitseeritud tööjõu väljaränne omakorda raskendab ettevõtete arengut, kuivõrd puudub vajalik tööjõud.</p>	<ol style="list-style-type: none"> 1. MARO eestvedamisel koostatakse maakonna nutika spetsialiseerumise tegevuskava. 2. Arendatakse välja kohalikud kompetentsikeskused tuginedes piirkonnas asuvatele haridusasutustele või ettevõtetele. 3. Koostöös erinevate partneritega kutsutakse ellu Jõgevamaa toiduklastrid ja rajatakse äriinkubaatorite võrgustik. 4. Ettevõtlikkuse ja ettevõtlusalase õppe korraldamine koostöös JAEK-iga. Toetatakse JAEK tegevust noorte ettevõtlikkust edenevate tegevuste kiires arendamises. 5. Maakonna ettevõtluse tugistruktuuride arendamine ettevõtja kui elukutsega seotud kompetentside tõstmiseks ja koostöö tihendamiseks lähtudes ettevõtjate soovidest ning üleüldistest majandustendentsidest. Arendatakse välja seire- ja tagasiside mehhanismid. 6. Ettevõtlus- ja tööstusalade arenguks eelduste loomine (planeeringud) ja taristu (juurdepääsuteed, elektrivarustatus, tänavavalgustus, sidevõrk, ühisveevärk ja -kanalisatsioon) välja arendamine. 7. Rajatakse kaugtöökontorid ja luuakse müügikohad väikeettevõtjate toodangu turustamiseks.
	<p>Puhkemajanduse ja turismi arendamise läbiv eesmärk on tegutsevate ettevõtete – majutusasutused, toitlustus, puhketeenused – tootlikkuse kasv, mis väljenduks nii ettevõtjate kasumis kui ka töötajate töötasus.</p> <p>Turismi oluline roll kohalikus arengus seisneb toitlustuse, asulamiljöö, meelelahutusteenuste nõudlikuma nõudluse kujundamises, mis sellisena</p>	<ol style="list-style-type: none"> 1. Turismiettevõtluses sotsiaalsete töökohtade loomise võimaluste tutvustamine; 2. Mainekujunduslike tegevuste ja kohaturunduse elluviimine sise- ja välisturgudel koostöös KOVide ja ettevõtjatega. 3. Maakonna ja valdade mainekujunduslike ja turunduseesmärkide saavutamiseks kaasatakse eksperte, toimub koostöö teadusasutustega, sh maakonna turismiettevõtluse võimaluste tutvustamine potentsiaalsetele ettevõtjatele. 4. Suuremate transpordisõlmede ja peatuste kujundamine piirkondliku ja maakondliku identiteedi edastajateks ja turismiinfo kandjateks. 5. Puhkemajandust toetava majutuskohtade võrgustiku väljakujundamine.

	toimib kui elukeskkonna ja elukoha väärtuse kasvu mootor.	
Jõgeva valla arengukava 2018-2028	Jõgeva vald on atraktiivne ettevõtluspiirkond. Eesmärk on luua toimiv ettevõtjate koostöövõrgustik.	<ol style="list-style-type: none"> 1. Kasvatatakse ettevõtlus-aktiivsust kohaliku omavalitsuse tasandil. 2. Hoitakse Jõgeva vallas tegutsevate ettevõtete arvu stabiilsena. 3. Kasvatatakse uute ettevõtete arvu.
	Jõgeva vallas on kaasaja nõuetele vastav taristu ja mugavad elamispaigad. Eesmärk on korrastada teed ja tänavad, et luua kohaliku ettevõtja vajadustest lähtuv taristu.	<ol style="list-style-type: none"> 1. Korrastatakse 2028. aastaks vähemalt 85% renoveerimist vajavatest teedest. 2. Muudetakse tolmuvaiksaks vähemalt 100 km vallateedest.
	Jõgeva vald on rikkaliku kultuuripärandiga traditsioone hoidev vald. Eesmärk on korrastada külastuskeskkond ja kultuuriasutused, väärtustada traditsioone ja mitmekesistada kultuurisündmusi.	<ol style="list-style-type: none"> 1. Renoveeritakse 65% renoveerimist vajavatest kultuuri, spordi ja külastusobjektidest. 2. Tõstetakse piirkonna külalastavust nii eestlaste kui välismaalaste poolt.
Põltsamaa valla arengukava 2040	<ol style="list-style-type: none"> 1. Põltsamaa vallas on kasvav ja mitmekesine ettevõtlus ning ettevõtlikud elanikud. 2. Põltsamaa vald on ettevõtjasõbralik ning ettevõtluskeskkonda ja ettevõtlikkust toetav ja arendav. 3. Piirkonna positiivne maine ning tuntus ettevõtlus- ja elukohana on kasvav. 	<ol style="list-style-type: none"> 1. Luuakse valmidus ettevõtluse arenguks ja panustada selle arendamisele (kaardistamine, planeeritud, ettevõtlusega seotud näitajaid hõlmavad andmebaasid). 2. Arendatakse ettevõtlust toetava infrastruktuuri ja kaugtöövõimalusi. 3. Luuakse koostöö ja infovahetus ettevõtjatega ühistegevuste toetamise, ühiskülastuste, koolituste ja tunnustamissüsteemide kaudu. 4. Toetatakse vallas tegutsevaid ettevõtteid rahaliselt ja koolitusprogrammidega (ettevõtlustoetus, -käendus, programmid koostöös haridusasutustega jmt).
	<ol style="list-style-type: none"> 1. Elamusest, ajaloost, loodusest ja vabas õhus liikumisest huvitatud külastajal on võimalus veeta vähemalt kaks päeva piirkonnas ja korduvkülastus on kasvav. 2. Toimib aktiivne koostöö ja teenuste arendamine/mitmekesistamine erinevate turismiettevõtjate vahel (info vahetus, ühispaketid, -turundus). 3. Piirkonna positiivne maine on kasvav. 	<ol style="list-style-type: none"> 1. Turundatakse aktiivselt piirkonna külastusobjekte, et tagada turistide informeeritus. 2. Soodustatakse nii valdkonnapõhist kui -ülest koostööd turismiettevõtetega läbi ühiste turundus- ja arendustegevuste.
	Mustvee vallas on tugev väikeettevõtlus ja kõrge ettevõtlusaktiivsus. Möödikud:	<ol style="list-style-type: none"> 1. Korraldatakse ettevõtlikkuse ja ettevõtlusalast õpet ja laagreid noortele, koolitusi ettevõtjatele.

<p>Mustvee valla arengukava 2018-2030</p>	<ul style="list-style-type: none"> - Loodud ettevõtete arv 1000 elaniku kohta - Majanduslikult aktiivsete ettevõtete arv - Käibe ja investeeringute mahu kasv - Tööhõive määr 	<ol style="list-style-type: none"> 2. Pakutakse ettevõtluse ja toetuste alast nõustamist koostöös JAEKi ja Leader-tegevusgruppidega. 3. Kaasatakse valdkonna meistreid, töötatakse välja noore spetsialisti toetamise/stipendiumi andmise põhimõtted. 4. Soodustatakse kaugtöö jm paindlikku töökorraldust. 5. Tehakse koostööd EASi ja Töötukassaga, tegelemaks valla ettevõtluseks vabade pindade turundamise ja töötute kaasamisega. 6. Arendatakse Avinurme puidu kompetentsikeskust ja kutsutakse ellu köögivilja- ja kalaklastri programm. 7. Tunnustatakse ettevõtjaid ja korraldatakse neile ühistegevusi.
	<p>Mustvee vald on Peipsimaa keskus, piirkonna turismi arenguvedur ja hea mainega piirkond. Mõõdikud:</p> <ul style="list-style-type: none"> - Turismiobjektide külastajate arv - Majutus- ja toitlustuskohtade arv - Ööbimiste arv majutuskohtades - Teenuste arv Mustvee sadamas - Piirkonna maine ja tuntuse uuring 	<ol style="list-style-type: none"> 1. Arendatakse piirkonnas asuvaid turismiobjekte ja luuakse uusi (Mustvee linn, Mustvee sadam, „Kalevipoja tee“ jm). 2. Arendatakse uusi turismiliike (nt vee- ja talveturism). 3. Tegeletakse mainekujundusega süsteemselt ning tehakse turunduse ja tootearenduse osas turismivaldkonnas koostööd erinevate partneritega. Toetatakse ja arendatakse turismivõrgustikke. 4. Arendatakse laevaliiklust nii Tartu, Räpina, Narva kui Venemaa suunal.
<p>Peipsimaa arengustrateegia 2019-2030</p>	<p>Peipsimaa on nii sise- kui väliskülaliste seas armastatud ja omanäoline sihtkoht ning seda aastaringselt.</p>	<ol style="list-style-type: none"> 1. Töötatakse välja ühised turismimarsruudid ja -tooted ja tehakse koostööd erinevate partneritega (RMK, MTÜ Peipsi Kalanduspiirkonna Arendajate Kogu, ettevõtjad). 2. Propageeritakse kohalikku toitu ja tooteid – teeäärse kaubandusvõrgustiku arendamine, kohaliku toidu propageerimine ning selle kättesaadavuse toetamine ja arendamine. 3. Ettevõtluse soodustamiseks arendatakse vajalikku tugiinfrastruktuure, toetatakse mikro- ja väikeettevõtteid, soodustatakse ettevõtjate koostööd mh turundusvaldkonnas, arendatakse aastaringselt majutust pakkuvaid ettevõtteid, kaasatakse investoreid.
	<p>Peipsimaa on kaasaegse taristu ja heade ühendustega piirkond, kus on mõnus elada ning mida on mugav külastada.</p>	<ol style="list-style-type: none"> 1. Peipsi järvele ja teistele veekogudele ligipääsu tagamiseks kaardistatakse olukord ning arendatakse sadamate võrgustikku koostöös erasektoriga, tagatakse laevateede sõidetavus. 2. Puhkealade ja rannaäärse infrastruktuuri arendamiseks rajatakse kombineeritud puhkealad koos vajaliku baastaristu, parkimisvõimaluste ning kergteede/matkaradadega, tagatakse alade järjepidev ligipääs ja hooldamine.

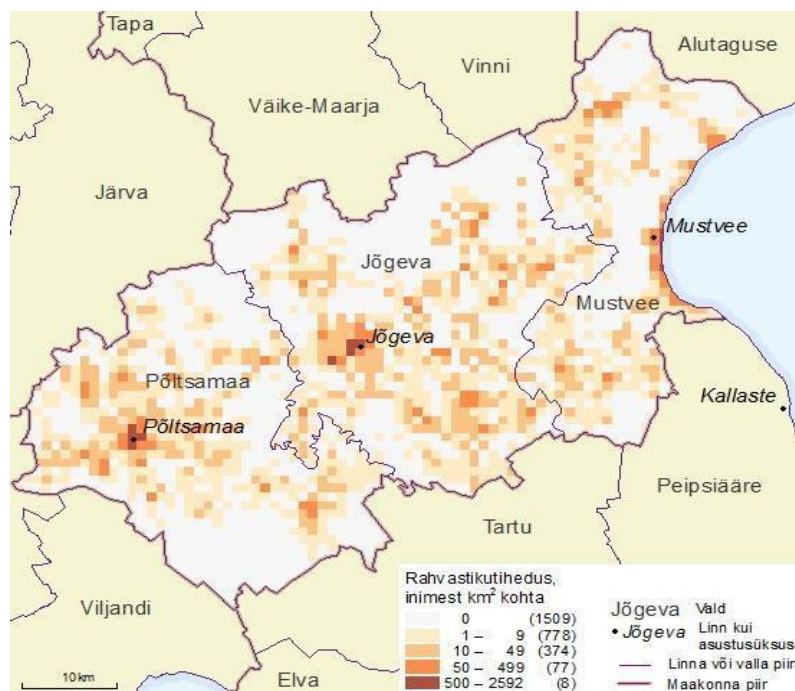
2. Ühenduste tagamiseks teiste Eesti piirkondadega tehakse koostööd ühistranspordi arendamisel ja eri transpordiliikide ühildamisel, et tagada sujuv teekond piirkonda ning piirkonnasiseselt liikumisel. Luuakse tingimused rahvusvahelise laevaliikluse arendamiseks ja käivitamiseks.
3. Arendatakse Peipsimaasiseseid ühendusi nii Piirissaare kui piirkonnasiseste veeteede ja laevaliikluse osas. Luuakse kergliiklusteede võrgustik ning parendatakse teede võrgustikku.

3. JÕGEVA MAAKONNA ETTEVÕTLUSKESKKOND

Ettevõtluskeskkonna ülevaade on koostatud lähtuvalt dokumendianalüüsist ning statistilistest andmetest. Ülevaate koostamisel on kasutatud avalikult kättesaadavaid andmeid Statistikaametist, Maksu- ja Tolliametist ning andmepäringu alusel kogutud Äriregistri andmeid. Lisaks analüüsitud andmetele on ülevaate koostamisel lähtutud ka valdkonnas tegutsevate osapooltega läbiviidud intervjuudest.

3.1. RAHVASTIKU KOOSSEIS JA TRENDID

Jõgevamaa jaguneb haldusreformi järgselt kolmeks vallaks – Jõgeva vald, Mustvee vald ning Põltsamaa vald. Statistikaameti andmetel oli elanike arv Jõgeva maakonnas 2020. aasta 1. jaanuari seisuga 28 442 inimest. Neist ligikaudu pooled ehk 47% (st. 13 407 inimest) elavad Jõgeva vallas. Põltsamaa vallas ja Mustvee vallas elas vastavalt 34% ja 18,8% maakonna elanikest (s.o 9685 ning 5350 inimest). Kõige tihedama asustusega piirkondadeks on maakonda kuuluva kolme valla keskused – Põltsamaa linn, Jõgeva linn ja Mustvee linn (vt joonis 1). Seejuures elas Statistikaameti andmetel Jõgeva linnas kui maakonnakeskuses 4959 inimest, mis moodustab 17,4% kogu maakonna elanikkonnast.



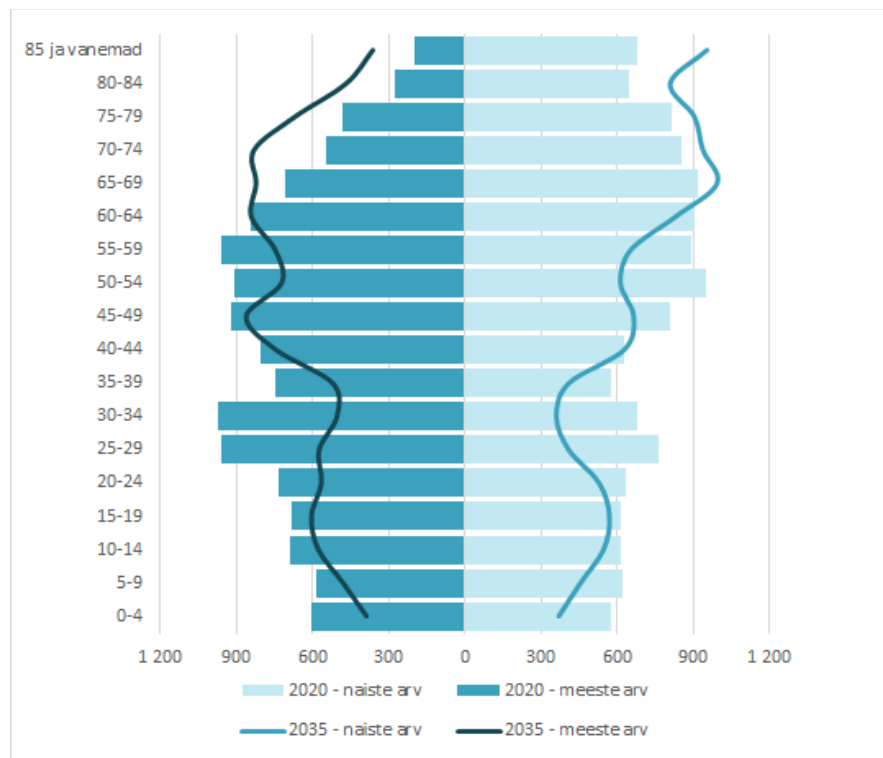
JONIS 1. JÕGEVA MAAKONNA RAHVASTIKU PAIKNEMINE HALDUSREFORMI JÄRGSELT (2017) ⁸

Jõgevamaa rahvaarv on viimase viie aasta jooksul pidevalt vähenenud. Statistikaameti prognoosi kohaselt jätkub maakonnas rahvastiku vähenemine keskmiselt 355 inimese võrra aastas, jõudes 2035. aastaks 22 953 inimeseni. Rahvastiku vähenemise peamisteks põhjusteks on rahvastiku vananemisest tingitud sündide arvu vähenemine ning negatiivne rändesaldo. Nii KOV esindajad kui ka ettevõtjad näevad ühena peamistest väljarände põhjustest meelelahutus- ja muude mugavusteenuste puudumist, mistõttu ei ole piirkond noortele, sh noortele peredele elamiseks atraktiivne ja võimaluse korral valitakse elamiseks suurem keskus. Piirkonna atraktiivsuse kasv eelkõige elukeskkonnana aitaks kaasa piirkonnas tööaliste elanike osakaalu säilitamisele. Eelnev annaks võimalusi ka ettevõtetele lahendamaks tööjõu probleemi

⁸ Statistikaamet <[link](#)>

(pigem valitseb piirkonnas tööjõu puudus), samuti on võimalus teha üha enamatel ametikohtadel kaugtööd ning kaugtöökohtade võimaldamine võiks samuti suurendada noorte osatähtsust rahvastikus.

Maakonna elanike vanuselisest jaotusest aastal 2020 ja 2035 annab ülevaate allolev rahvastikupüramiid (vt joonis 2), mille koostamisel on lähtutud Statistikaameti rahvastikuprognosist. 2020. aastal moodustasid maakonna rahvastikust kõige suurema osa 50–59-aastased ning enam kui 30% maakonna elanikest on vanemad kui 60 eluaastat. Seejuures noored (0–19-aastased k.a.) moodustasid 2020. aastal elanikkonnast umbes 20%.



JOONIS 2. JÕGEVA MAAKONNA RAHVASTIKUPÜRAMIID AASTAL 2020 JA 2035⁹

Rahvastiku vananemise tõttu väheneb tööealise elanikkonna osakaal maakonnas. Aastal 2020 elas Jõgeva maakonnas 21 084 tööealist (s.o 15-74-aastast) inimest. Jõgeva maakonnas oli Statistikaameti andmetel¹⁰ 2020. aastal elanikest ca 1300 töötud ning 6600 mitteaktiivsed. Vaatlusaluse grupi tööhõive määr oli 2020. aastal 62,7% (Eestis tervikuna 66,7%). Järgnevatel aastatel on oodata tööealise elanikkonna stabiilset vähenemist ning aastaks 2035 on oodata tööealise elanikkonna vähenemist 24% võrra. 2021. aasta statistikat ei ole käesoleval hetkel avaldatud, kuid Töötukassaga esindajaga läbiviidud intervjuu kohaselt on töötute osakaal vähenenud.

Tabelis 1 on kujutatud maakonnas elavate töötajate tegevusalasid võrreldes Eesti keskmisega. Sarnaselt ülejäänud Eestiga on maakonna töötajate hõivatus suurim töötlevas tööstuses, kus töötab ligi viiendik kõigist maakonnas elavatest töötajatest. Samas ei ole töötleva tööstuse tööandjate hinnangul suuri tootmisettevõtteid piirkonnas liiga palju ning tööjõu leidmisega, olenemata suurimast hõivatusest teiste sektoritega võrreldes, suuri probleeme ei ole. Võrreldes Eesti keskmisega on kõige märkimisväärsem erinevus töötajate hõivatuses põllumajandussektoris, mis on üle kolme korda kõrgem Eesti keskmisest ning on maakonna võrdluses esindatuselt kolmandal kohal (suurem näitaja on ainult töötlevas tööstuses ja kaubanduses). Ka ettevõtjate hinnangul on põllumajandussektor ja sellega seotud traditsioonid piirkonnas kõrgelt hinnatud ning kohalikud soovivad panustada nende säilimisse. Tegemist on põllumajandusega tegelemiseks soodsa piirkonnaga, sest vajalikud teenused asuvad lähedal, mistõttu on administratiivsed

⁹ Statistikaamet, RV088: RAHVASTIKUPROGNOOS 2020-2080: RAHVASTIKU NÄITAJAD MAAKONNA JA SOO JÄRGI <link>

¹⁰ Statistikaamet, TT4645: 15-74-aastaste hõiveseisund | Näitaja, Piirkond/maakond, Vanuserühm ning Vaatlusperiood <link>

kulud (nt transport) madalamad. Sarnaselt ülejäänud Eestile on esindatus suurem ka kaubandus-, haridus- ja ehitussektoris.

TABEL 1. JÕGEVA MAAKONNAS ELAVATE¹¹ TÖÖTAJATE TEGEVUSALA (2019)¹²

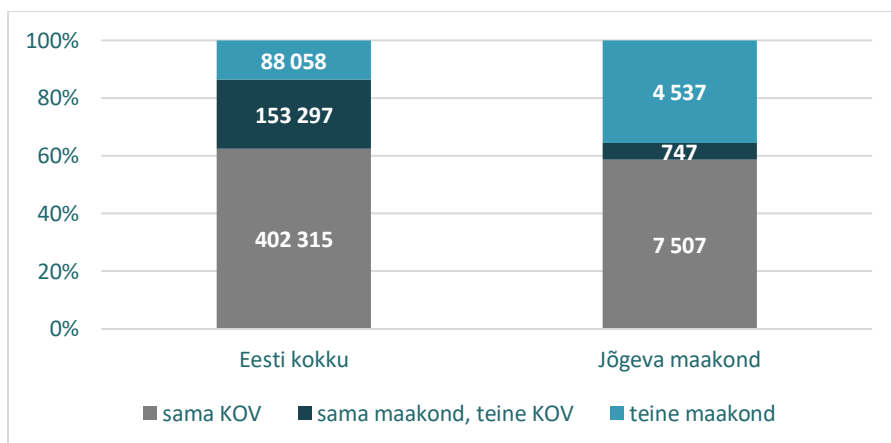
TEGEVUSALA	EESTI KESKMINE (%)	JÕGEVA MAAKOND (%)
Töötlev tööstus	17,33	19,01
Hulgi- ja jaekaubandus; mootorsõidukite ja mootorrataste remont	14,88	13,26
Põllumajandus, metsamajandus ja kalapüük	3,10	11,63
Haridus	8,76	9,82
Ehitus	7,73	9,24
Avalik haldus ja riigikaitse; kohustuslik sotsiaalkindlustus	5,76	6,84
Tervishoid ja sotsiaalhoolekanne	6,61	6,86
Veondus ja laondus	6,48	5,12
Haldus- ja abitegevused	5,40	4,11
Majutus ja toitlustus	4,21	2,53
Kutse-, teadus- ja tehnikaalane tegevus	4,47	2,07
Kunst, meelelahutus ja vaba aeg	2,68	2,07
Muud teenindavad tegevused	2,34	1,92
Kinnisvaraalane tegevus	2,46	1,52
Info ja side	4,22	1,39
Finants- ja kindlustustegevus	1,76	0,53
Elektrienergia, gaasi, auru ja konditsioneeritud õhuga varustamine	0,74	0,53
Mäetööstus	0,49	0,50

Rahvastikuregistri ja töötamise registri andmete kohaselt töötas 2020. aasta alguse seisuga elukohajärgse kohaliku omavalitsuse territooriumil veidi üle poole Jõgeva maakonna elanikest (vt joonis 3). Seejuures ei erine nimetatud näitaja palju üle-eestilisest näitajast (vastavalt 58% ja 62%). Umbes kolmandik maakonna elanikest omab peamist töökohta väljaspool Jõgeva maakonda. On märkimisväärne, et nimetatud näitaja on kolm korda kõrgem kui väljaspool elukohajärgset maakonda töötavate isikute arv Eestis üldiselt. Suurimad tõmbekeskused on Tallinn ja Tartu, kus töötab vastavalt 27% ja 33% väljaspool Jõgevamaad töötavatest maakonna elanikest (see moodustab kõigis maakonnas elavatest töötajatest vastavalt 11,8% ja 9,7%). Sama maakonna teises omavalitsuses töötajate osakaal on võrreldes Eesti keskmisega tunduvalt madalam.

Töjõupuudus on nii KOV esindajate, arendusorganisatsioonide kui ettevõtjate arvates ka suurim probleem ettevõtlusega tegelemisel. Puudu on nii kvalifitseeritud töjõust kui lihttöjõust, mistõttu kasutavad ettevõtted tihti välistöjõudu, kellega kaasnevad ka majutamise- ning transpordikulud. Kohalike omavalitsuste hinnangul on kõrgema kvalifikatsiooniga töjõu piirkonda meelitamine üks peamisi eesmärke ning selle jaoks ollakse valmis tegema koostööd ka teiste piirkondade, eelkõige Tartuga, et tuua Jõgeva maakonda piirkonda atraktiivsuse kasvatamiseks rohkem mitmekesiseid teenuseid. Töjõupuudusest tulenevate probleemide tõttu püüavad ettevõtted arendada vähem inimressurssi nõudvaid teenusliine ning protsesse automatiseerida ja digitaliseerida.

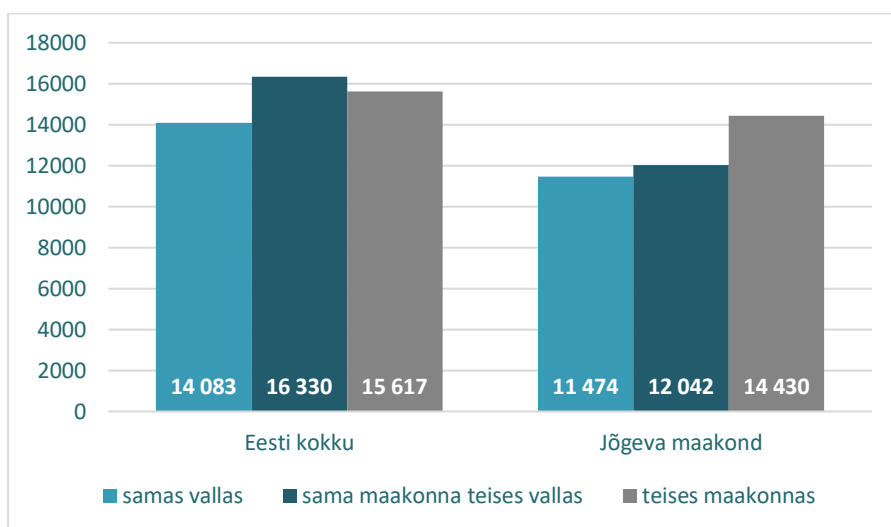
¹¹ Põhitöökoha asukoht kajastab töökohta asukohta Töötamise registri järgi: <https://www.emta.ee/et/ari klient/registreerimine-ettevotlus/tootamise-registreerimine/tookoha-aadressi-maaramise-juhend>. Kui töökohta asukoht Töötamise registris puudus, aga isiku tööandjaks oli Eestis registreeritud asutus, ettevõtte või FIE, siis leiti töökohta asukoht Äriregistrist tööandja juriidilise aadressi järgi.

¹² Rahandusministeerium



JOONIS 3. JÕGEVA MAAKONNA ELANIKE TÖÖKOHTADE ASUKOHT (2019)¹³

Üheks töörande põhjuseks võib olla ka töötajatele makstav töötasu (vt joonis 4). Alloleval joonisel on kujutatud inimeste keskmist brutosissetulekut vastavalt töökohta asukohale. Teises maakonnas tööl käivate maakonna elanike aastane sissetulek on elukohajärgses KOVis töötavate elanikega võrreldes 25,8% kõrgem. Sama maakonna teises vallas töötavate elanike töötasu erineb elukohajärgses vallas töötavate elanike aastasest brutosissetulekust võrdlemisi vähe, mis võib olla ka üheks põhjuseks, miks sama maakonna teises KOVis töötavate elanike osakaal on madal ning eelistatakse kodule lähemat töökohta.

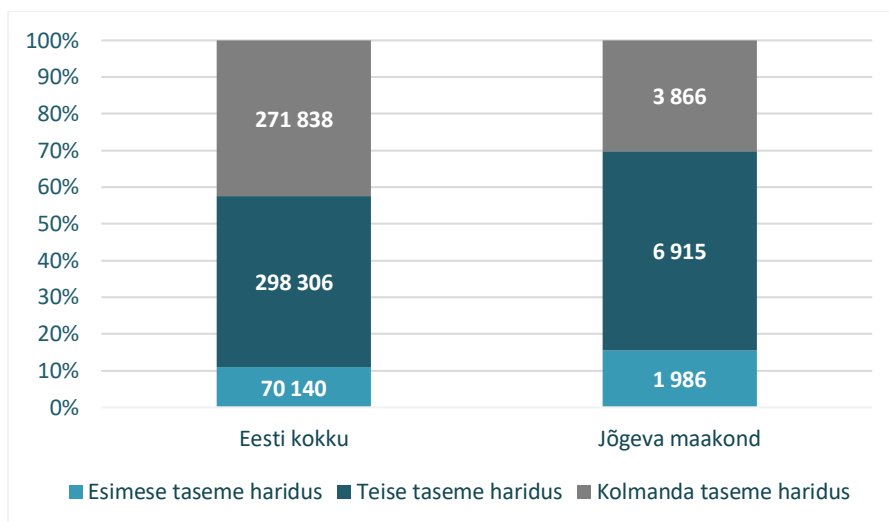


JOONIS 4. JÕGEVA MAAKONNA TÖÖTAJATE AASTANE BRUTOSISSETULEK TÖÖKOHA ASUKOHA JÄRGI (2019)¹⁴

Joonisel 5 on toodud Jõgevamaal elavate töötajate haridustase võrdluses Eesti keskmisega. Joonis näitab, et veidi üle poole maakonna töötajatest on teise taseme haridusega. Eesti keskmisega võrreldes on Jõgeva maakonnas rohkem esimese taseme ning vähem kolmanda taseme haridusega töötajaid. Seejuures on märkimisväärne, et elukohajärgses KOVis töötavate isikute osakaal on kõige suurem just III haridustasemega töötajate hulgas (60,5%). Ka intervjueeritavad ei pidanud probleemiks kõrgema kvalifikatsiooniga tööjõu väljarännet, vaid pigem vajalike spetsialistide üldist puudust Eestis tervikuna. Probleem toodi välja näiteks töötleva sektori kontekstis, kus on puudus nii kõrgharidusega inseneridest kui kutseoskustega tehnilistest töötajatest. Samuti on probleem aktuaalne elektrienergia valdkonnas, kus kutseoskustega töötajate arv jääb tunduvalt alla üle-eestilisele nõudlusele. Probleemi lahendamiseks leidsid intervjueeritavad, et eelkõige on vajalik tõsta nimetatud tegevusaladel töötamise atraktiivsust. Seda saaks teha läbi ettevõtetes tegevusalade tutvustamise. Eelneva tulemusel võiksid noored suunduda just vajalikke erialasid õppima, misjärel võiksid nad hiljem tagasi kodukohta tööle tulla.

¹³ Rahandusministeerium

¹⁴ Rahandusministeerium



JOONIS 5. JÕGEVA MAAKONNAS ELAVATE TÖÖTAJATE HARIDUSTASE (2019)¹⁵

3.2. ETTEVÕTETE KIRJELDUS

Äriregistri andmetel oli 2019. aasta seisuga Jõgeva maakonnas 33 aktsiaseltsi, 2693 osaühingut, 26 tulundusühingut, 6 täisühingut, 32 usaldusühingut ja 1137 füüsilisest isikust ettevõtjat (FIE). Kuna Äriregistris puuduvad FIEde majandustegevuse andmed, on tegutsevate ehk majanduslikult aktiivsete ettevõtete ülevaate koostamisel tuginetud Maksu- ja Tolliameti avaldatud ettevõtluse statistikale (vt allolev tabel 2). Majandusliku aktiivsuse indikaatoriks on käibe olemasolu või tööjõumaksude tasumine 2019. aastal. Maksu- ja Tolliameti andmetest lähtuvalt oli **2019. aastal Jõgevamaal 1620 majanduslikult aktiivset äriühingut (sh FIEd)**.

Ettevõtete analüüsi juures vaadeldi küll kõikide andmebaaside andmeid, kuid andmete täielikkus on erinevates andmebaasides erinev, mistõttu kombineeriti ülevaade lähtuvalt andmekvaliteedist alljärgnevalt:

- ettevõtete tegevusvaldkonnad Maksu- ja Tolliameti andmetel;
- ettevõtete ülevaade, sh töökohad äriühingutes Maksu- ja Tolliameti andmetel;
- ettevõtete netokäibed Maksu- ja Tolliameti andmetel;
- eksportööride ja ekspordimahtude ülevaade Äriregistri andmetel;
- ettevõtete kasum Äriregistri andmetel;

Andmete täielikkus sõltub paljuski ettevõtetest endist ja nende edastatud andmete kvaliteedist. Kuna erinevates andmekogudes on erinevused, annab see alust arvata, et üldiseid hinnanguid saab andmete baasil esitada lähtuvalt sellest, mis andmeid konkreetne asutus kogub. Eelnevast tulenevalt on ettevõtete tasandil keeruline andmete põhjal konkreetseid hinnanguid anda, mistõttu ongi siinkohal oluline statistika ilmestamine intervjuudega. Alljärgneva ettevõtluse ülevaate koostamisel on arvesse võetud vaid Jõgeva maakonda registreeritud ettevõtteid ning välja on jäetud nende ettevõtete näitajad, kes küll tegutsevad vaatlusaluses piirkonnas, kuid kelle juriidiline aadress on Äriregistri andmetel mõnes muus maakonnas. Erandina on töötajate töökoha asukoha puhul lähtutud töötamise registrist, kus on toodud tööandja tegutsemiskoha aadress, kus töötaja töötab.¹⁶

Enim majanduslikult aktiivseid ettevõtteid oli 2019. aastal Jõgeva maakonnas põllumajanduse, metsamajanduse ja kalapüügi sektoris (450 majanduslikult aktiivset ettevõtet). Populaarsuselt järgmised

¹⁵ Rahandusministeerium

¹⁶ Maksu- ja Tolliamet, Töötamise registreerimine <link>

tegevussalad olid ehitus (235 aktiivset) ning kaubandus (211 aktiivset). Elanike/töötajate jaoks on piirkonnas enim töökohti töötleva tööstusega tegelevates äriühingutes (1643 töökohta). Sellele järgnevad põllumajandussektor (1167), ehitus (843) ning jaekaubandus (745). Töökohtade arvu poolest suurimad ettevõtted tegutsevad töötleva tööstuse ning hulgi- ja jaekaubanduse sektorites.

Võrreldes 2017. aastaga on ettevõtete arv Jõgeva maakonnas mõnevõrra vähenenud. Kõige rohkem vähenes kahe aasta jooksul EMTAK tegevusalade järgi määratlemata ettevõtete arv ning põllumajanduse, metsamajanduse ja kalapüügiga tegelevate äriühingute arv (vastavalt 44 ja 33 äriühingu võrra). Olenemata äriühingute arvu vähenemisest kasvas töötajate arv nii põllumajanduse, metsamajanduse ja kalapüügiga tegelevates äriühingutes kui ka maakonnas tervikuna. Enim töökohti pakkuvaks sektoriks on vaatlusalusel perioodil olnud läbivalt töötlev tööstus.

Eestis tervikuna oli Statistikaameti andmetel 2019. aastal kõige enam hulgi- ja jaekaubanduse; mootorsõidukite ja mootorrataste remondi valdkonna ettevõtteid ning sellele järgnesid kutse-, teadus- ja tehnikaalase tegevuse ning ehitusvaldkonna ettevõtted. 2017. aastaga võrreldes on vähenenud põllumajanduse, metsamajanduse ja kalapüügi valdkonna (-245), hulgi- ja jaekaubanduse; mootorsõidukite ja mootorrataste remondi valdkonna (-469) ja veevarustuse; kanalisatsiooni; jäätme- ja saastekäitluse valdkonna (-2) ettevõtete arv. Ülejäänud valdkondades on 2017. aastaga võrreldes ettevõtete arv suurenenud, mh suurim kasv on olnud info ja side (+1824), kutse-, teadus- ja tehnikaalase tegevuse (+1357) ning ehituse (+1313) valdkonnas.

TABEL 2. JÕGEVA MAAKONDA REGISTREERITUD ETTEVÕTETE ÜLEVAADE 2019. AASTA MAKSU- JA TOLLIAMETI ANDMETELE TUGINEDES¹⁷

EMTAK	ÄRIÜHINGUD			TÖÖTAJAD ¹⁸		
	KOKKU	MUUTUS VÕRRELDES 2017. AASTAGA	MAJANDUSLIKULT AKTIIVSED	KOKKU	KESKMINNE	SUURIM
Põllumajandus, metsamajandus ja kalapüük	513	-33	450	1167	2,27	56
Mäetööstus	7	-	7	150	21,43	58
Töötlev tööstus	177	-8	158	1643	9,28	194
Elektrienergia, gaasi, auru ja konditsioneeritud õhuga varustamine	3	-1	1	1	0,33	1
Veevarustus; kanalisatsioon, jäätme- ja saastekäitlus	8	-	7	48	6	14
Ehitus	266	+28	235	843	3,17	49
Hulgi- ja jaekaubandus; mootorsõidukite ja mootorrataste remont	245	-12	211	745	3,04	208
Veondus ja laondus	101	-4	93	435	4,31	37
Majutus ja toitlustus	60	-2	51	150	2,50	18
Info ja side	31	-1	30	70	2,26	28
Finants- ja kindlustustegevus	10	-3	5	17	1,70	11
Kinnisvaraalaane tegevus	87	+12	56	90	1,03	20
Kutse-, teadus- ja tehnikaalane tegevus	132	+10	106	190	1,44	38
Haldus- ja abitegevused	85	-9	69	204	2,40	53
Haridus	16	+6	16	14	0,88	4

¹⁷ Maksu- ja Tolliamet, Ettevõtluse statistika kohalike omavalituste kaupa <link>

¹⁸ Töötajate arvu statistikas on lähtutud majanduslikult aktiivsetest ettevõtetest.

Tervishoid ja sotsiaalhoolekanne	33	-1	32	169	5,12	28
Kunst, meelelahutus ja vaba aeg	28	+1	21	16	0,57	5
Muud teenindavad tegevused	78	+21	65	101	1,29	10
Määratlemata	7	-44	7	0	0	0
Kokku	1887	-36	1620	6053	3,63	-

Maakonda registreeritud ettevõtetest on suurimad tööandjad:

- Jõgeva Majandusühistu (tegevusvaldkond: hulgi- ja jaekaubandus; mootorsõidukite ja mootorrataste remont) – 208;
- Birger OÜ (tegevusvaldkond: töötlev tööstus) – 194;
- Estonian Plywood AS (tegevusvaldkond: töötlev tööstus) – 143;
- Mo-Puit Jõgeva AS (tegevusvaldkond: töötlev tööstus) – 112;
- Puit-Profiil AS (tegevusvaldkond: töötlev tööstus) – 101;
- Valmeco AS (tegevusvaldkond: töötlev tööstus) – 81;
- Softcom OÜ (tegevusvaldkond: töötlev tööstus) – 77;
- Sawmill of Sadala OÜ (tegevusvaldkond: töötlev tööstus) – 71.

Jõgeva maakonna ettevõtete netokäibed 2019. aastal on sektorite kaupa toodud tabelis 3. Suurima majanduskäibega sektoriks Jõgevamaal on töötlev tööstus (209,4 mln), millele järgnevad hulgi- ja jaekaubandus; mootorsõidukite ja mootorrataste remont (179,2 mln) ning põllumajanduse, metsamajanduse ja kalapüügi sektor (111,3 mln). Võrreldes 2017. aastaga on maakonnas tegutsevate ettevõtete käive kasvanud. Suurima käibe kasvuga on olnud hulgi- ja jaekaubandus; mootorsõidukite ja mootorrataste müük (+27,9 mln), kinnisvaraala tegevus (2,6 mln vs 10,4 mln) ning põllumajandus, metsamajandus ja kalapüük (+15,3 mln). Käive on vähenenud enim töötleva tööstusega tegelevates ettevõtetes (-13,4 mln), ehituses (-1,3 mln) ning haldus- ja abitegevustega tegelevates ettevõtetes (-10,5 mln).

TABEL 3. JÕGEVA MAAKONNA ETTEVÕTETE NETOKÄIBED 2019. AASTAL MAKSU- JA TOLLIAMETI ANDMETELE TUGINEDES¹⁹

EMTAK	MÜÜGITULU KOKKU (MLN)	KESKMINE ETTEVÕTTE KOHTA (MLN)	SUURIM ETTEVÕTE (MLN)
Põllumajandus, metsamajandus ja kalapüük	111,3	0,3	7,1
Mäetööstus	20,3	8,8	8,8
Töötlev tööstus	209,4	1,6	67,9
Elektrienergia, gaasi, auru ja konditsioneeritud õhuga varustamine	0,1	0,1	0,1
Veevarustus; kanalisatsioon, jäätme- ja saastekäitlus	3	0,4	1,1
Ehitus	45,5	6,8	6,8
Hulgi- ja jaekaubandus; mootorsõidukite ja mootorrataste remont	179,2	0,9	30,1
Veondus ja laondus	31,3	0,4	3,9
Majutus ja toitlustus	3,2	0,1	0,3
Info ja side	5,4	0,2	3,4

¹⁹ Maksu- ja Tolliamet, Ettevõtluse statistika kohalike omavalituste kaupa <link>

Finants- ja kindlustustegevus	0,3	0,1	0,2
Kinnisvaraalane tegevus	10,4	0,3	5,5
Kutse-, teadus- ja tehnikaalane tegevus	5,6	0,1	1,9
Haldus- ja abitegevused	7,7	0,2	1,4
Haridus	0,3	0,03	0,2
Tervishoid ja sotsiaalhoolekanne	0	0	0
Kunst, meelelahutus ja vaba aeg	0,1	0,02	0,1
Muud teenindavad tegevused	0,3	0,05	0,3
Määratlemata	0,2	0,03	0,1
Kokku	634,6	0,4	-

2019. aasta andmetele tuginedes olid Jõgevamaal töötleva tööstuse valdkonnas suurima käibega ettevõteteks:

- Scanola Baltic AS (toiduainete tootmine) – 67,9 mln eurot (töötajaid 43);
- Birger OÜ (metalltoodete tootmine) – 26 mln eurot (töötajaid 194);
- Puit-Profiil AS (puidutöötlemine ning puit- ja korktoodete tootmine) – 23,8 mln eurot (töötajaid 101);
- Pro Grupp Invest OÜ (toiduainete tootmine) – 18,2 mln eurot (töötajaid 19);
- MO-Puit Jõgeva AS (puidutöötlemine ning puit- ja korktoodete tootmine) – 11,5 mln eurot (töötajaid 112).

2019. aasta andmetele tuginedes olid Jõgevamaal hulgi- ja jaekaubanduse valdkonnas suurima käibega ettevõteteks:

- MFO OÜ (hulgimüük vahendustasu või lepingu alusel) – 30 mln eurot (töötajaid 4);
- Jõgeva Majandusühistu (jaemüük kauplustes) – 25,8 mln eurot (töötajaid 208);
- Jõgevamaa Põllumajandustootjate Liit (toidukaupade, jookide ja tubakatoodete hulgimüük) – 12,6 mln eurot (töötajaid 2);
- Westwood Group OÜ (hulgimüük vahendustasu või lepingu alusel) – 12,7 mln eurot (töötajaid 8);
- EKSAR-TRANSOIL AS (tahke-, vedel- ja gaasikütuse jms toodete hulgimüük) – 11,5 mln eurot (töötajaid 26).

2019. aasta andmetele tuginedes olid Jõgevamaal põllumajanduse, metsamajanduse ja kalapüügi valdkonnas suurima käibega ettevõteteks:

- Sadala Agro OÜ (teravilja- (v.a riis), kaunvilja- ja õlitaimeseemnete kasvatus) – 7 mln eurot (töötajaid 41);
- Härjanurme Mõis OÜ (piimakarjakasvatus) – 5,5 mln eurot (töötajaid 34);
- TÜH Wiru Vili (saagikoristusjärgsed tegevused) – 5,3 mln eurot (töötajaid 5);
- Sadala Piim OÜ (piimakarjakasvatus) – 4 mln eurot (töötajaid 31);
- Paunvere Agro OÜ (piimakarjakasvatus) – 3,7 mln eurot (töötajaid 44).

Kõikide maakonna ettevõtete käive kokku oli 2019. aastal 634,6 miljonit, millest eksport moodustas 136,14 miljonit eurot. 2019. aastal oli Jõgevamaa suurima eksportkäibega sektoriks töötlev tööstus (85,71 mln), millele järgnesid hulgi- ja jaekaubandus (30,59 mln) ning põllumajandus, metsamajandus ja kalapüük (8,02 mln). Samuti tegutsevad nimetatud sektorites suurimad eksportöörid – töötlevas tööstuses AS Scanola Baltic (28,1 mln), hulgi- ja jaekaubanduses Westwood Group OÜ (8,9 mln) ning põllumajandussektoris TÜH Wiru Vili (3,7 mln).

2019. aasta majandusülevaate²⁰ kohaselt kiirenes Eesti kaupade ja teenuste ekspordi kasv sõltumata välisnõudluse kasvu aeglustumisest. Lisaks langes 2019. aastal Eesti kaupade eksport eelneva aastaga võrreldes 0,3% ning muuhulgas langesid aasta teisel poolel ka ekspordihinnad. Perioodil 2017–2019 kasvas ekspordimaht Jõgeva maakonnas 8,88 miljoni võrra. Seejuures eksportivate äriühingute arv vähenes 9 võrra. Absoluutnumbrites on võrreldes 2017. aastaga toimunud suurim kasv hulgi- ja jaekaubanduses (+4,7 mln) ning töötlevas tööstuses (+2,56 mln). Peamiselt eksporditakse Euroopa Liidu riikidesse, sh populaarseimateks sihtturgudeks on ootuspäraselt Eesti naaberriigid Soome, Läti, Leedu ja Rootsi. Kohalike omavalitsuste hinnangul on ettevõtted huvitatud ekspordimahtude suurendamisest ning pöörduvad koostööpartnerite leidmiseks tihti ka KOVi poole, kes aitaks potentsiaalses sihtriigis vajalikke kontakte luua.

TABEL 4. JÕGEVA MAAKONDA REGISTREERITUD EKSPORTÖÖRIDE JA EKSPORDIMAHTUDE ÜLEVAADE 2017 JA 2019²¹

EMTAK	2017			2019		
	EKSPOR- TIVATE ÄRIÜHIN- GUTE ARV	EKSPORT KOKKU (MLN)	SUURIM EKSPOR- TÖÖR (MLN)	EKSPOR- TIVATE ÄRIÜHIN- GUTE ARV	EKSPORT KOKKU (MLN)	SUURIM EKSPOR- TÖÖR (MLN)
Põllumajandus, metsamajandus ja kalapüük	21	6,72	4,51	19	6,22	3,7
Mäetööstus	2	0,07	0,06	1	0,06	0,06
Töötlev tööstus	43	83,15	26,27	44	85,71	28,1
Elektrienergia, gaasi, auru ja konditsioneeritud õhuga varustamine	-	-	-	-	-	-
Veevarustus; kanalisatsioon, jäätme- ja saastekäitlus	1	0,07	0,07	1	0,02	0,02
Ehitus	33	7,19	1,5	35	8,02	1,6
Hulgi- ja jaekaubandus; mootorsõidukite ja mootorrattaste remont	34	25,89	11,09	32	30,59	8,9
Veondus ja laondus	21	2,2	0,87	17	3,3	0,91
Majutus ja toitlustus	5	0,2	0,03	4	0,03	0,03
Info ja side	3	0,11	0,11	2	0,22	0,22
Finants- ja kindlustustegevus	-	-	-	-	-	-
Kinnisvaraalaane tegevus	2	0	0	2	0	0
Kutse-, teadus- ja tehnikaalaane tegevus	3	0,03	0,01	3	0,08	0,03
Haldus- ja abitegevused	8	1,4	0,55	8	1,71	0,35
Haridus	-	-	-	-	-	-
Tervishoid ja sotsiaalhoolekanne	-	-	-	-	-	-
Kunst, meelelahutus ja vaba aeg	1	0,06	0,06	-	0	-
Muud teenindavad tegevused	3	0,04	0,02	2	0	0
Määratlemata	1	0,12	0,12	1	0,17	0,17
Kokku	181	127,26	-	172	136,14	-

²⁰ 2019. aasta majandusülevaade, Majandus- ja Kommunikatsiooniministerium, Rahandusministerium <[link](#)>

²¹ Äriregister

3.3. ETTEVÕTLUST TOETAVAD TUGISTRUKTUURID

TUGISTRUKTUUR	PEAMINE SIHTRÜHM	EESMÄRK	PAKUTAVAD TEENUSED	RAHASTUS	PEAMISED PARTNERID
Eesti Töötukassa	Alustavad ettevõtted	Toetada toimivaid ettevõtteid läbi mentorluse ja kulude hüvitamise ning alustavaid ettevõtteid lisaks rahalise toetusega.	<p>Ettevõtluse toetamiseks võib töötukassa kokkuleppel isikuga hüvitada koolituskulu ja individuaalse mentorluse kulu kokku kuni 2500 eurot, sealhulgas individuaalse mentorluse kulu kuni 1250 eurot.</p> <p>Ettevõtluse alustamise toetuse saajatele hüvitatakse vajadusel ettevõtte tegevusvaldkonnaga või ettevõtluskogemuse õppimisega laiemalt seotud individuaalse mentorluse kulu.</p> <p>Individuaalne mentorlus peab sisaldama äri käivitamise ja jätkusuutlikkuse saavutamise seotud teemasid, küsimusi ja probleeme.</p>		Maakondlikud Arenduskeskused, Tallinna Ettevõtlusinkubaatorid, Tartu Loomemajanduskeskus, Tallinna ettevõtluskeskus

<p>SA Jõgevamaa Arendus- ja Ettevõtluskeskus</p>	<p>Nii potentsiaalsed, alustavad kui juba tegutsevad ettevõtted, noored</p>	<p>Aidata kaasa maakonna terviklikule ja tasakaalustatud arengule, pakkuda professionaalset nõustamisteenust ettevõtjatele, mittetulundusühendustele ning koordineerida kohalike omavalitsuste ühist ja maakonnaülest arendustegevust.</p>	<p>Alustavale ettevõtjale pakutakse tasuta nõustamist nii alustamise kui äriplaani koostamise osas. Samuti abistatakse erinevate rahastusmeetmete leidmisel ning taotluste koostamisel.</p> <p>Alustavatele ettevõtjatele on loodud mentorklubi, nad saavad läbida ettevõtja baaskoolituse ning muid erinevaid koolitusi ja seminare.</p> <p>Tegutsevatele ettevõtetele pakutakse tuge ja nõustamist erinevates toetusmeetmetest raha taotlemisel, samuti EVTP ning PATEE meetmete kaudu, luues koostöövõrgustikke ning töötades välja ühiseid turunduspakette ning strateegiaid.</p> <p>Viiakse läbi programmi „Ettevõtlik kool“ edendamaks laste ettevõtlikkust tulevikus.</p>	<p>Euroopa Regionaalarengu fondi programmid „Ettevõtlusteadlikkuse tõstmise programm“ ja „Jõgeva maakonna tööhõive ja ettevõtlikkuse edendamine 2020-2023“</p>	<p>Majandus- ja kommunikatsiooni ministerium, EAS, MTÜ Maakondlikud Arenduskeskused, koolid</p>
<p>Jõgevamaa Koostöökoda</p>	<p>Jõgevamaa valdade elanikud, omavalitsused ja ettevõtted</p>	<p>Edendada LEADER-meetme raames maaelu Jõgevamaal, abistades kogukondi kohaliku piirkonna elukvaliteedi ja majandusliku järje parandamisel läbi koostöö.</p>	<p>Toetatakse LEADER-projekte, mille eesmärgiks on arengustrateegia kohaselt peamiselt ettevõtjate konkurentsivõime tõstmine, eelkõige läbi ühistel tegevustel põhinevate tegevuste rakendamise, uuenduslike lahenduste leidmise ja kasutuselevõtu soodustamine sh kogukonnateenuste arendamisel ning piirkondlike eripärade parem rakendamine.</p>	<p>LEADER-rahastus, i liikmemaksud, Maaelu Arengu Euroopa Põllumajandusfond</p>	<p>Maaelu Arengu Euroopa Põllumajandusfond, Eesti LEADER-liit, PRIA</p>

MTÜ Peipsi Kalanduspiirkonna Arendajate Kogu	Peipsi kalanduspiirkonna arendamisest huvitatud ettevõtted ja isikud	Peipsi kalanduspiirkonna säästev arendamine tegevuspiirkonna strateegia väljatöötamise ning strateegia eesmärkide elluviimise läbi strateegiaga kooskõlas olevate projektide väljalimise, elluviimise ja elluviimise toetamise abil. Ühingu tegevus hõlmab Peipsi-, Pihkva- ja Lämmijärve, Vooremaa järvede (9 järve) ja osaliselt Suur-Emajõe äärseid rannaalasid. Peipsi kalanduspiirkonna tegevusgrupi tegevuspiirkond on Ida- Virumaal, Jõgevamaal, Tartumaal ja Põlvamaal asuvate järgmiste omavalitsuste territooriumil	Sadamate loomine ja korrastamine, kohalikule toorainele ja ressursile põhineva ettevõtluse arendamine, kalapüügi- või vesiviljelustoodete väärimine või turustamine	Euroopa Merendus- ja Kalastusfond	MTÜ Piiriveere Liider, MTÜ Tartumaa Arendusselts, MTÜ Jõgevamaa Koostöökoda ja MTÜ Peipsi-Alutaguse Koostöökoda
Luuu Metsanduskool	Kõik soovijad	Anda praktilist haridust ja koolitada spetsialiste metsanduse ja loodusvaldkonnas.	Kutseõppe pakkumine metsanduse, aianduse ja turismi valdkonnas. Koolituste pakkumine ja kutseksamite teostamine.	Haridus- ja teadusministeerium	Haridus- ja teadusministeerium

3.4. JÕGEVAMAA ETTEVÕTLUSKESKKONNA HETKEOLUKORD

Analüüsitud andmete ja intervjuude põhjal on Jõgeva maakonna ettevõtluskeskkonna suurimaks kitsaskohaks tööjõupuudus. Statistikaameti prognoosi kohaselt väheneb maakonna töötajate hulk veelgi, mistõttu on suureks väljakutseks ühelt poolt olemasoleva tööjõu efektiivne kasutamine ja lisatööjõule vajalike tingimuste loomine, ja teisalt, protsesside automatiseerimine ja digitaliseerimine. Kuigi maapiirkonnast keskustesse kolimine on (eriti noorte puhul) Eestis laiemalt tõusev trend, siis on Jõgeva maakonnas ettevõtlusega tegutsemisel eelised, millest osa ka intervjuueeritud osapooled nimetasid. Näiteks toodi välja suurlinnadega võrreldes kiirem asjaajamine kohalikus omavalitsuses ja rahulik elukeskkond laste kasvatamiseks.

Intervjuude põhjal tundub üheks suurimaks kitsaskohaks olevat maakonna ettevõtlusega seotud osapoolte soov tegutseda iseseisvalt. Ettevõtted tegutsevad paljuski omaette ning ei pea vajalikuks ei koostöö tegemist tugistruktuuridega ega ettevõtete vahel, mistõttu ei panustata kollektiivselt ettevõtluskeskkonna arengusse ning piirkonna ettevõtluse potentsiaali ei kasutata täies ulatuses ära.

Kõigest hoolimata oli vahemikus 2017–2019 suurem osa ettevõtlusega seotud näitajaid tõusuteel. Peamiste piirkondlike eelistena toodi intervjuudes välja suurlinnadega võrreldes väiksem konkurents, mistõttu on võimalused turule siseneda enamasti head. Põllumajandusettevõtjate vaatest on olulised tugevad piirkondlikud traditsioonid ja Eesti keskmisest kvaliteetsem maa.

Olulisemad lähtekohad, mida hetkeolukorra analüüsist tulenevalt piirkonna arengut silmas pidades võiks tähele panna:

- Elanike arv väheneb ca 1,2 % aastas.
- 2020. aastal on Jõgeva maakonna elanikest üle 30% vanemad kui 60 eluaastat ja rahvastikutrend näitab, et tööealise elanikkonna osatähtsus rahvastikust väheneb veelgi.
- Tööhõive määr on madalam kui Eestis keskmiselt (Jõgevamaal 2020. aastal 62,7% ja Eestis 66,7%).
- Tööjõupuudus on nii tööandjate kui KOVide seisukohast ettevõtluskeskkonna tuumikprobleemiks.
- KOVid näevad juba täna, et tööealise elanikkonna osatähtsuse kasvatamine on väga oluline ja olukorra lahendamiseks proovitakse rakendada erinevaid meetmeid – nt üürimajade loomine, kaugtöökohtade võimaldamine, piirkonna atraktiivsuse kasvatamine erinevate teenuste abil.
- Tööhõive seisukohalt on olulisemateks sektorid töötlev tööstus, hulgi- ja jaekaubandus ning mootorsõidukite ja mootorrataste remont ning põllumajandus. Võrreldes ülejäänud Eestiga on põllumajandussektori olulisus tunduvalt suurem (kolmekordne).
- Tallinn ja Tartu on mõlemad olulisteks tõmbekeskusteks töötajate liikumisel.
- 2019. aastal oli piirkonnas 1620 majanduslikult aktiivset ettevõtet.
- 2019. aastal oli Jõgeva maakonnas enim majanduslikult aktiivseid ettevõtteid põllumajanduse, metsamajanduse ja kalapüügi sektoris (450 ettevõtet). Populaarsusel järgmised tegevusalad olid ehitus (235 majanduslikult aktiivset ettevõtet) ning kaubandus (211 aktiivset ettevõtet).
- Enim töökohti on loodud töötleva tööstusega tegelevates äriühingutes (1643). Sellele järgnevad põllumajandussektor (1167), ehitus (843) ning jaekaubandus (745). Ka töötajate arvu poolest suurimad äriühingud tegutsevad töötleva tööstuse ning hulgi- ja jaekaubanduse sektorites.

- Suurima käibega valdkondadeks on maakonnas töötlev tööstus (209,4 mln), millele järgnevad hulgi- ja jaekaubandus; mootorsõidukite ja mootorrataste remont (179,2 mln) ning põllumajandus, metsamajandus ja kalapüügi sektor (111,3 mln).
- Ettevõtjate roll võiks olla veelgi olulisem kogukonna liikmena piirkonna arengusse panustamisel – osa ettevõtteid juba teevad seda, kuid paljud peavad ressursse, sh aega, selle jaoks liialt piiratuks, mistõttu keskendutakse oma ettevõtte arendamisele.
- Ettevõtteid ja ettevõtjaid toetavad tugisüsteemid on olemas ja nende omavaheline koostöö on enamasti sujuv, kuid siiski esineb olukordi, kus ettevõtjaid saadetakse edasi-tagasi erinevate üksuste vahel, sest vastutus ei ole selgelt kokku lepitud või sihtgrupile kommu­k­ee­ri­tu­d. Koostöö avaliku sektori asutuste vahel toimib üldiselt hästi. Ettevõtjate kaasamine koostöösse on omavalitsuseti lahendatud erinevalt ning kaasatus seetõttu ka erinev.
- Ettevõtjate kaasamist peetakse kõigi osapoolte poolt oluliseks, toimuvad ettevõtjate tunnustamised, kaasatakse erinevatesse aruteludesse (nt üldplaneeringu aruteludesse). Omavalitsuse tegevustesse kaasatakse ettevõtjad enamasti tagasisidestamise faasis. Suur osa koostööst sünnib juhuslikest aruteludest seoses ettevõtjate aktiivse osalemisega kohaliku eluga seotud ettevõtmistes (koolide nõukogud jmt).
- KOVID on püüdnud aidata kaasa kiiremale ja vähem bürokraatlikule asjaajamisele – ettevõtjad tunnevad, et see on suur eelis piirkonnas ettevõtlusega tegelemiseks.
- Kõik osapooled peavad oluliseks töökohtade hoidmist piirkonnas, samuti valdkonna turundamist ning ka ettevõtjate suuremat rolli ja vastutust kogukonnas.
- Vajadus on arendada transpordiühendusi nii maakonnasiseselt kui ka kaugemate keskustega. Kasutamata on raudteeühenduste potentsiaal, samuti ei täida ühistranspordi võrgustik oma rolli kohaliku ettevõtluse toetamisel.
- Ettevõtjate jaoks on olulise tähtsusega:
 - Sujuv ja kiire suhtlus kohaliku tasandi ametiasutustega, KOVIDega;
 - Peale haldusreformi on KOVIDe ettevõtlusalane kompetents tõusnud, kuid omavalitsused on oma praktikates ja töökorralduses erinevad. Sellest tulenevalt erineb ka koostöö tase ettevõtjate ja omavalitsuste vahel nii omavalitsuseti kui sektoriti.
 - Vahetut kontakti riigiga on lihtsam luua läbi KOVI;
 - KOVI võimalused otsest tuge pakkuda on vähesed, hinnatakse ühise informuumi loomist, abi kontaktide loomisel;
 - Hea ühendus Tartuga;
 - Odavamad tööjõukulud aitavad paremini püsida konkurentsis;
 - Elukeskkond tervikuna hea, puudu tugiteenustest (poed, meelelahutus jm mugavusteenused);
 - Probleemiks noorte arvu vähenemine piirkonnas;
 - Tugiteenuste järele vajadus harv, enim kasutatakse alustava ettevõtte toetust ning nõustamist äriplaani koostamisel. Ettevõtjad lähtuvad kohalikust olukorrast ning selle võimalustest tegevuse planeerimisel, mistõttu tugiteenuseid ei vajata.
 - Kutsekool peaks erialade pakkumisel lähtuma rohkem piirkonna vajadustest;
 - Toetuste jagamisel võiks ettevõtjate hinnangul panna rõhku eelkõige juba pikemalt tegutsenud ettevõtetele, kelle püsijäämine ja pikemaajalisem lisandväärtuse loomine piirkonnas on tõenäolisem kui alustavatel ettevõtetel;

- Ettevõtjate tunnustamist ja kaasamist kohaliku arengu toetamiseks peetakse oluliseks;
- Maakondlikult võiks olla ühine ümarlaud ja valdkondlikud klubid, mida võiks eest vedada avalik sektor ja JAEK;
- Töötukassa on võtnud juhtiva rolli koostöökis tööandjate ja koolide vahel, et haridus arvestaks tööturu olukorraga. Täiendkoolitustesse panustab enim Luua Metsanduskool.
- Töötukassa pakub üldhariduskoolides karjäärinõustamist, kaasates selleks kohalikke ettevõtjaid ja tutvustades seeläbi noortele piirkonna vajadusi ja võimalusi. Samas nähakse vajadust teadlikuma ja sihikärsama kaasamise osas vastavalt noorte huvidele.

3.4.1. HETKEOLUKORRAST LÄHTUVAD TULEVIKUTRENDID

Ettevõtluskeskkonna tulevikusuundumuste hindamiseks on vaja teada tänast ettevõtluskeskkonna olukorda, kuid samal ajal arvestada mitmete väliste mõjutajatega. Kuna käesoleva uuringu raames vaadeldi eelkõige ettevõtluskeskkonda lähtuvalt avaliku sektori võimalustest selle kujunemisse kaasa aidata, siis toodi hetkeolukorra kirjeldamises ja väliste tegurite puhul välja need aspektid, mida on otseselt või kaudselt võimalik avalike teenustega mõjutada.

Ülevaade koostati kasutades PESTLE analüüsi põhimõtteid ja kohandati seda asjakohase info lisamisega.

Aspektid, mida peeti oluliseks arengu suunamisel, olid järgnevad:

- demograafiline olukord ja trendid;
- seadusandlus;
- majandus ja keskkond;
- tehnoloogiline areng;
- klientide vajadused (kliendina käsitleti ettevõtjat);
- konkurents ehk vaadeldi naabermaakondade ettevõtluskeskkonda;
- muud olulised aspektid, mida silmas pidada ettevõtluskeskkonna kujundamisel.

DEMOGRAAFILINE OLUKORD. Antud aspekti juures tuleb peamiselt silmas pidada vananeva rahvastiku trendi. Seejuures väheneb tööealise elanikkonna (st. 15-74-aastaste) osakaal aastaks 2035 lausa 24% võrra. Täna töötavad piirkonna elanikud peamiselt töötleva tööstuse, põllumajanduse, ehituse, hariduse ja veonduse valdkonnas. Võrreldes ülejäänud Eestiga on hõivatus suurem põllumajandussektoris. Tööjõu liikumise osas on väljaränne piirkonnast suurim noorte, tööealiste isikute seas. Maakonna elanikest peaaegu poole moodustavad keskharidusega inimesed ning umbes kolmandikul elanikest on kõrgharidus.

SEADUSANDLUS. Suurimat mõju omab tulevikus läbiva teemana rõhk keskkonnanohiule ja innovatsioonile, mis seab lisatingimusi mh ka ettevõtetele.

MAJANDUS JA KESKKOND. Piirkond asub Peipsi järve ääres, mis võimaldab piirkonna edendamiseks arendada nii sise- kui väliturismi. Lisaks turismile on piirkonnas olemas head eeldused põllumajandusega tegelemiseks ning tugevad põllumajanduslikud traditsioonid. Logistika seisukohast on piirkonnal hea raudteeühendus nii Tartu kui Tallinnaga. Heade transpordiühenduste tõttu on aga suur ka tööränne ning kuigi tööjõukulud on suurte linnadega võrreldes madalamad, on surve tööjõukuludele tööjõu rände tõttu suur (keskmine palk Jõgevamaal 2021. aasta II kvartalis oli 1257 eurot). Oluline on panna rõhku elanike osalemisele elukestvas õppes tagamaks töötajate vajalik kompetents, mistõttu on vajalikud paindlikumad töötingimused. Inimeste tervena elatud aastate näitaja parandamise läbi on võimalik kaasata täiendavat tööjõudu tööhõive parandamiseks.

TEHNOOGLINE ARENG. Kogu ettevõtlusvaldkond peab olema valmis lähitulevikus rohemajanduse rakendamiseks tulenevate nõuete täitmiseks. Lisaks kasvab üha enam surve üle minna vähem tööjõudu

nõudvate lahenduste kasutamisele ja luua üha enam n-ö tarku töökohti, sest tööealine elanikkond väheneb lähiaastatel kogu Eestis (v.a Tallinn ja Harjumaa).

KLIENTIDE VAJADUSED. Klientidena käsitletakse käesoleva uuringu raames ettevõtjaid. Nende ootused ja vajadused avaliku sektori teenustele kaardistati intervjuude käigus. Kohalikul omavalitsuselt ootavad ettevõtjad peamiselt kiiret ja sujuvat suhtlust ja asjaajamist. Haridusasutustelt oodatakse suuremat keskendumist piirkonnas vajaminevate tegevusalade arendamisel nii õppe kui täiendõppe raames. Ettevõtjatele toetuse jagamise osas leiti, et süsteem on liigselt kaldu alustavate ettevõtete poole ning rohkem peaks rõhku panema juba toimivate ja piirkonda tulu toovate ettevõtete arendamisele. Lisandväärtust pakuksid nii ettevõtetele kui piirkonna arendamisele valdkondade kaupa ettevõtete ümarlaudade korraldamine koostöö suurendamiseks.

KONKURENTS. Konkurentsi hindamiseks vaadeldi maakondi, mis on majandusvaldkondade poolest ning logistiliselt Jõgevamaale kõige sarnasemad, mistõttu võiksid töötajad ning ettevõtjad soodsama keskkonna korral just nendesse piirkondadesse siirduda. Nii Järva- kui Raplamaal on põllumajandus ja töötlev tööstus domineerivate valdkondade seas. Erinevalt Jõgevamaast, kust tööränne on suur nii Tallinnasse kui Tartusse, on konkureerivate maakondade peamiseks tõmbekeskuseks Tallinn. Ainult Järva maakonnas on ettevõtteid, mille töötajate arv on 250 või enam. Ettevõtteid, mille töötajate arv on 50-249 või 10-49, on kõigis maakondades samas suurusjärgus. Raplamaal tegutseb rohkem väikeettevõtteid (vähem kui 10 töötajaga) kui Jõgeva- või Järvamaal. Keskmine brutopalk 2020. aastal oli Raplamaal 1199 eurot ning Järvamaal 1261 eurot.

MUUD ASJAOLUD. Maakonnas on ettevõtjate toetamiseks mitmeid tugiorganisatsioone ja nende omavaheline koostöö toimib, kuid rollide jagamine tuleks selgemalt eristada, et vältida ettevõtjatele segaste juhiste andmist. Ettevõtluses järelkasvu kasvatamiseks on riiklikult käivitatud „Ettevõtliku Kooli“ programm, kuid noortele ettevõtluse ning kohalike tuumikvaldkondade tutvustamine on laialivalgub ning vajaks kindlaimaid fookuseid. Ettevõtlusega alustamist või lisainvesteeringute tegemist maapiirkondades pärsib oluliselt ka pankade paindumatus laenu andmisel. Ühtlasi on keerulisem saada ka eluasemelaene, mistõttu on piiratud noorte spetsialistide võimalused piirkonda elama asumisel.

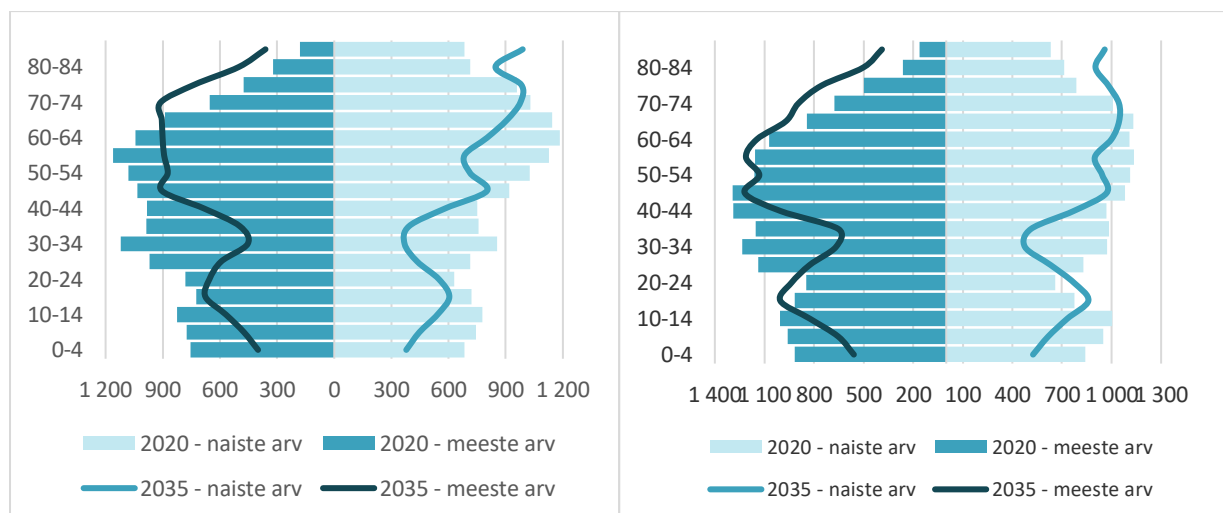
4. JÄRVA- JA RAPLAMAAL ETTEVÕTLUSKESKKOND

4.1 ETTEVÕTLUSKESKKOND

4.1.1 RAHVASTIKU KOOSSEIS JA TRENDID

Statistikaameti²² andmetel on nii Jõgeva, Järva kui Rapla maakonna elanike arv 2020. aasta 1. jaanuari seisuga umbes 30 000 inimest (vastavalt 28 442, 30 174 ning 33 282 inimest). Seejuures on Jõgeva- ja Järvamaa haldusreformi järgselt jagatud kolmeks ning Raplamaa neljaks haldusüksuseks. Järvamaal on elanikud jaotunud haldusüksuste vahel üsna võrdselt - neist 35,7% (st. 10 774 inimest) elavad Türi vallas, 34,7 % Paide linnas ja 29,6% Järva vallas. Rapla maakonnas on sarnaselt Jõgeva maakonnale üle 40% maakonna elanikest koondunud maakonna keskust hõlmavasse valda. Ligikaudu 40% (st. 13 109 inimest) Raplamaa elanikest elavad Rapla vallas (Jõgeva vallas elab vastavalt 47% Jõgevamaa elanikest). Kehtna vallas elab 16,4%, Kohila vallas 21,9% ning Märjamaa vallas 22,3% maakonna elanikest. Statistikaameti andmetel on koondumine maakonna keskusesse suurim aga just Järvamaal, kus Paide linnas kui asutusüksuses elab 7793 inimest, mis moodustab 25% kogu maakonna elanikkonnast. Jõgeva linnas elab 17,4% ning Rapla linnas 15% maakonna elanikest.

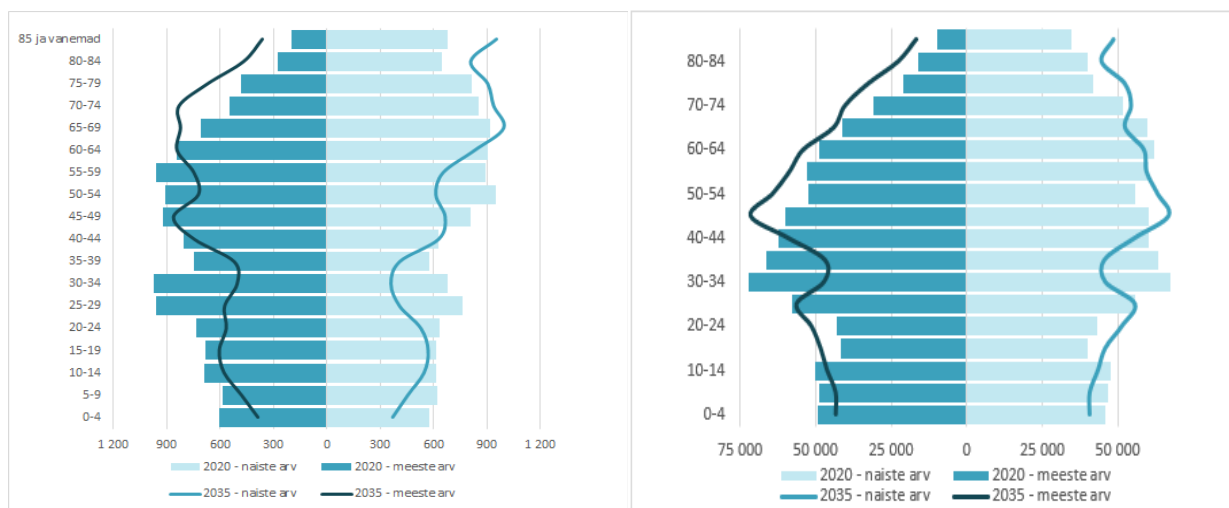
Maakonna elanike vanuselisest jaotusest aastal 2020 ja 2035 annavad ülevaate allolevad rahvastikupüramiidid (vt joonis 6 ja 7).



Joonis 6. JÄRVA- JA RAPLA MAAKONNA RAHVASTIKUPÜRAMIIDID AASTAL 2020 JA 2035²³

²² Statistikaamet, RV0240: Rahvastik 2017. aasta haldusreformi järgselt, 1.jaanuar | Sugu, Elukoht, Aasta ning Vanus [<link>](#)

²³ Statistikaamet, RV088: RAHVASTIKUPROGNOOS 2020-2080: RAHVASTIKU NÄITAJAD MAAKONNA JA SOO JÄRGI [<link>](#)



JOONIS 7. JÕGEVA MAAKONNA JA KOGU EESTI RAHVASTIKUPÜRAMIIDID AASTAL 2020 JA 2035²⁴

Kõigis võrdlusalustes maakondades on rahvaarv vähenemas. Statistikaameti prognoosi kohaselt kahaneb Jõgeva maakonna rahvaarv vaatlusalusel perioodil 1,2% (st 355 inimese), Järva maakonna rahvaarv 1,4% (st 413 inimese) ning Rapla maakonna rahvaarv 0,7% (st 220 inimese) võrra aastas. Peamisteks põhjusteks on nooremate elanike vähenemast osatähtsusest tulenev vähene sündide arv, aga ka pidev negatiivne rändesaldo. Sarnaselt Jõgevamaale moodustasid 2020. aastal kuni 19-aastased maakonna elanikest umbes viiendiku (Järvamaal 20% ning Raplamaal 22%). Seejuures enam kui 20% kummagi maakonna elanikest on 65-aastased või vanemad. See jääb küll alla Jõgevamaa vastavale näitajale, kus üle 30% rahvastikust on vanemad kui 60 eluaastat, kuid rahvastiku vananemine jätkub ka Järva- ja Raplamaal, kus 2035. aastaks on rahvastikuprognosi kohaselt 65-aastaste ja vanemate osakaal vastavalt 34% ja 28%. Samuti väheneb stabiilselt mõlemas maakonnas noorte osakaal, jõudes 2035. aastaks Järvamaal 17% ja Raplamaal 19%.

Rahvastiku vananemise tõttu väheneb vaatlusalustes maakondades ka tööealise elanikkonna osakaal. 2020. aastal elas Statistikaameti andmetel²⁵ Jõgeva maakonnas tööealisi (s.o 15-74-aastast) inimesi 21 084, Järva maakonnas 22 300 ning Rapla maakonnas 24 584. Vaatlusaluse grupi tööhõive määr ületas Eesti üldist tööhõive määra vaid Raplamaal (Eesti tervikuna 66,7%, Raplamaal 67%) ning jäi sellele alla Järva- ja Jõgevamaal (vastavalt 62,6% ja 62,7%). Jõgeva maakonnas oli 2020. aastal elanikest ca 1300 töötud ja 6600 mitteaktiivsed, Järvamaal ca 1100 töötud ja ca 7200 mitteaktiivsed ning Raplamaal ca 1150 töötud ja ca 7100 mitteaktiivsed. Statistikaameti prognoosi kohaselt väheneb tööealiste elanike arv aastaks 2035 kõigis maakondades. Seejuures on prognoos kõige positiivsem Raplamaa osas, kus tööealine elanikkond väheneb ligikaudu 12% võrra. Järvamaal on oodata tööealise elanikkonna vähenemist 25% võrra (Jõgevamaal vastavalt 24%).

Allolevas tabelis 5 on kujutatud maakondade töötajate osakaal vastavalt tegevusalale. Sarnaselt Eesti keskmisega on vaatlusaluste maakondade töötajate hõivatus suurim töötlevas tööstuses, kus töötab ligikaudu viiendik kõigist maakonnas elavatest töötajatest. Samuti on hõivatus Eesti keskmisest kõrgem põllumajandussektoris, kus hõivatus ületab Raplamaal Eesti keskmist näitajat pea 2 korda ning Järvamaal 3 korda. Seejuures on märkimisväärne, et Jõgeva maakonna näitaja on ka Järva maakonna hõivatusest 31% kõrgem. Sarnaselt ülejäänud Eestile on esindatus suurem ka kaubandus-, haridus- ja ehitussektoris. Eesti keskmisest tasemest tunduvalt madalam on hõivatus kõigis võrdlusalustes maakondades finants- ja kindlustussektoris, majutus- ja toidlustussektoris, kinnisvarasektoris, info- ja sidesektoris ning kutse-, teadus- ja tehnikaalases sektoris. Seejuures on hõivatuse tase võrdlusalustes maakondades nimetatud sektorites suurim Rapla maakonnas (v.a kinnisvarasektoris).

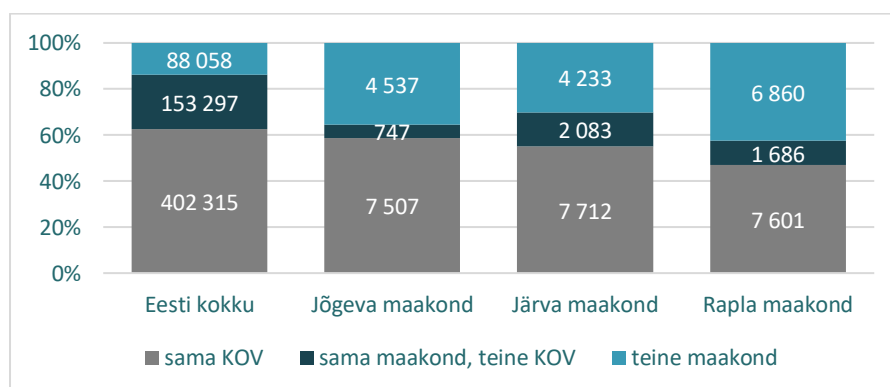
²⁴ Statistikaamet, RV088: RAHVASTIKUPROGNOOS 2020-2080: RAHVASTIKU NÄITAJAD MAAKONNA JA SOO JÄRGI [<link>](#)

²⁵ Statistikaamet, TT4645: 15-74-aastaste hõiveseisund | Näitaja, Piirkond/maakond, Vanuserühm ning Vaatlusperiood [<link>](#)

TABEL 5. JÄRVA, RAPLA JA JÕGEVA MAAKONNAS ELAVATE²⁶ TÖÖTAJATE TEGEVUSALAD VÕRRELDDES EESTI KESKMISEGA (2019)²⁷

TEGEVUSALA	EESTI KESKMIINE (%)	JÄRVA MAAKOND (%)	RAPLA MAAKOND (%)	JÕGEVA MAAKOND (%)
Töötlev tööstus	17,33	21,35	20,38	19,01
Hulgi- ja jaekaubandus; mootorsõidukite ja mootorrataste remont	14,88	12,76	15,48	13,26
Ehitus	7,73	10,36	11,26	9,24
Haridus	8,76	9,58	9,39	9,82
Põllumajandus, metsamajandus ja kalapüük	3,10	8,89	5,6	11,63
Veondus ja laondus	6,48	6,23	6,18	5,12
Avalik haldus ja riigikaitse; kohustuslik sotsiaalkindlustus	5,76	5,92	6,24	6,84
Tervishoid ja sotsiaalhoolekanne	6,61	5,39	5,31	6,89
Haldus- ja abitegevused	5,40	4,24	3,98	4,11
Majutus ja toitlustus	4,21	2,69	3,04	2,53
Kutse-, teadus- ja tehnikaalane tegevus	4,47	2,23	3,23	2,07
Info ja side	4,22	2,02	2,31	1,39
Kunst, meelelahutus ja vaba aeg	2,68	2,20	2,18	2,07
Muud teenindavad tegevused	2,34	1,76	1,82	1,92
Kinnisvaraalane tegevus	2,46	1,73	1,04	1,52
Mäetööstus	0,49	0,72	0,51	0,5
Finants- ja kindlustustegevus	1,76	0,64	0,91	0,53
Elektrienergia, gaasi, auru ja konditsioneeritud õhuga varustamine	0,74	0,53	0,47	0,53

Joonisel 8 on kujutatud maakonna elanike töökohtade asukohti võrdluses kogu Eestiga. Vaatlusalustest maakondadest on elukohajärgses omavalitsuses töötavate inimeste osakaal kõrgeim Jõgevamaal (pea 60%) ning madalaim Raplamaal, kus elukohajärgse KOVi territooriumil töötab alla poole maakonna elanikest. Kõige väiksem on töötajate osakaal kõigis maakondades sama maakonna teises KOV-is töötavate elanike osas (vastavalt Jõgevamaal ca 6%, Järvamaal ning Raplamaal ca 10%).

JONIS 8. JÕGEVA, JÄRVA JA RAPLA MAAKONNA ELANIKE TÖÖKOHATADE ASUKOHT VÕRRELDDES KOGU EESTIGA (2019)²⁸

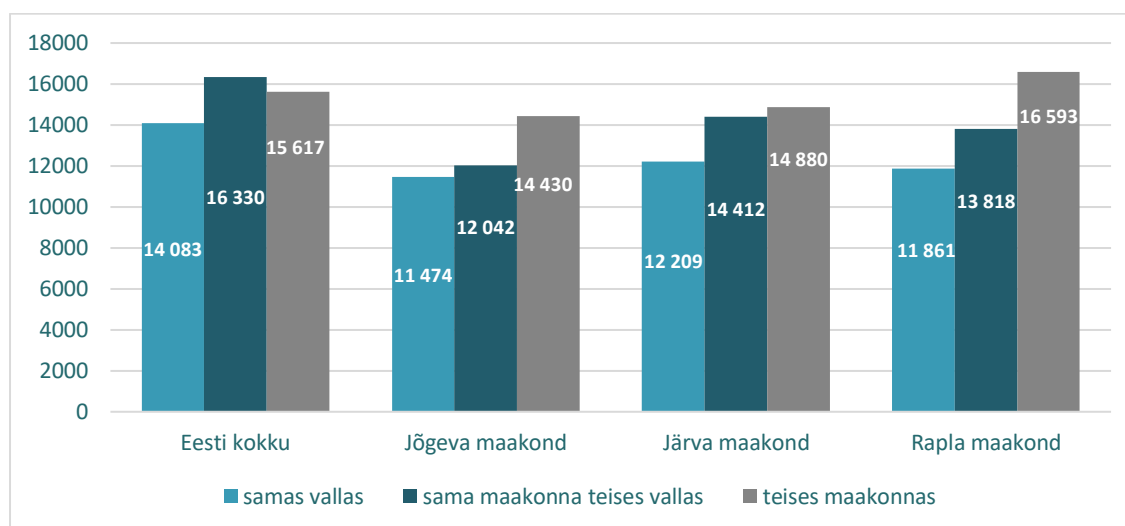
²⁶ Põhitöökoha asukoht kajastab töökoha asukohta Töötamise registri järgi: <https://www.emta.ee/et/ariklient/registreerimine-ettevotlus/tootamise-registreerimine/tookoha-aadressi-maaramise-juhend>. Kui töökoha asukoht Töötamise registris puudus, aga isiku tööandjaks oli Eestis registreeritud asutus, ettevõtte või FIE, siis leiti töökoha asukoht Äriregistrist tööandja juriidilise aadressi järgi.

²⁷ Rahandusministeerium

²⁸ Rahandusministeerium

Kõigis vaadeldavates maakondades töötab üle 30% elanikest elukohajärgsest erinevas maakonnas. Eriti märkimisväärne on see näitaja Raplamaa puhul, mille elanikest üle 40% töötab teises maakonnas. Suurimaks tõmbekeskuseks on Järva ning Rapla maakonna elanike jaoks Tallinn, kus töötab vastavalt 14% ja 12,5% maakonna elanikest. Selle peamiseks põhjuseks on tõenäoliselt nii töökohtade rohkus Tallinnas kui selle vahetu lähedus (tegemist on naabermaakonnaga). Erinevalt eelmainitutest on Jõgeva maakonna elanike jaoks suurimaks tõmbekeskuseks Tartu, kus töötab 11,8% maakonnas elavatest töötajatest. Tallinnas töötab 9,7% Jõgeva maakonnas elavates töötajatest. Kui Tartu on naabermaakonnana töörande sihtkohana loogiline valik, siis Tallinnas tööl käimist lihtsustab Jõgevamaa elanike jaoks hea rongi otseühendus Tallinnaga.

Joonisel 9 on kujutatud maakondade elanike keskmine aastasissetulek töökoha asukoha järgi. Kõigis võrdlusalustes maakondades on sissetulek kõrgeim väljaspool elukohajärgset maakonda töötavatel elanikel, sellele järgneb sama maakonna teises KOV-is töötavad elanikud ning palk on väikseim elukohajärgses kohalikus omavalituses töötavatel elanikel. Aastane sissetulek ületab Eesti keskmist taset vaid Raplamaa elanikel, kes töötavad väljaspool maakonda. Palgatase on madalaim Jõgevamaal jäädes igas kategoorias teistele alla. Väikseim on erinevus teises maakonnas töötavate raplamaalastega (-387 eurot) ning suurim sama maakonna teises KOV-is töötavate järvamaalastega (-2370 eurot). Seejuures keskmine palk oli Statistikaameti andmetel²⁹ 2020. aastal kõrgeim Järva maakonnas (1282 eurot). Rapla maakonna keskmine brutokuupalk oli 1199 eurot ning Jõgevamaal 1145 eurot. Kõigis maakondades on palgatase madalam Eesti keskmisest (1448 eurot).



JOONIS 9. JÕGEVA, JÄRVA JA RAPLA MAAKONNA TÖÖTAJATE AASTANE BRUTOSISSETULEK TÖÖKOHA ASUKOHA JÄRGI VÕRRELDES EESTI KESKMISEGA (2019)³⁰

4.1.2 ETTEVÕTLUSMAASTIKU KIRJELDUS

Statistikaameti andmetel oli 2019. aastal Jõgeva maakonda registreeritud kokku 2298, Rapla maakonda 3062 ning Järva maakonda 2310 ettevõtet. Võrreldes 2017. aastaga on kõigis vaatlusalustes maakondades kasvanud osahingute ja vähenenud füüsilisest isikust ettevõtjate hulk. Ettevõtete koguarv on samuti kõigis maakondades vaatlusalusel perioodil kasvanud. Ettevõtete arv on suurim Rapla maakonnas. Seejuures on erinevus suurim just osahingute arvus, mis ületab tunduvalt Jõgeva- ja Järvamaad ning ülejäänud õiguslikes vormides tegutsevate ettevõtete arv jääb Raplamaal teistega samasse suurusjärku.

²⁹ Statistikaamet, PA004: KESKMINE BRUTOPALK, TÖÖJÕUKULU JA TÖÖTATUD TUNNID MAAKONNA JÄRGI (KVARTALID) | Maakond, Näitaja ning Vaatlusperiood [<link>](#)

³⁰ Rahandusministeerium

TABEL 5. JÕGEVA, RAPLA JA JÄRVA MAAKONNA ETTEVÕTTED ÕIGUSLIKU VORMI JÄRGI (2019)³¹

ÕIGUSLIK VORM	JÕGEVA MAAKOND	RAPLA MAAKOND	JÄRVA MAAKOND
Füüsilisest isikust ettevõtja	781	678	644
Täisühing	2	3	4
Usaldusühing	11	4	11
Osaühing	1 462	2343	1 605
Aktsiaselts	28	19	36
Tulundusühistu	14	14	10
Euroopa äriühing	0	0	0
Välismaa äriühingu filiaal	0	1	0
Kokku	2 298	3062	2 310

Kõigis vaatlusalustes maakondades oli populaarseimaks ettevõtluse tegevusvaldkonnaks oli 2019. aastal põllumajandus, metsamajandus ja kalapüük. Sellele järgnesid ehitus ja hulgi- ja jaekaubandus. Võrreldes 2017. aastaga toimus suurim kasv kõigis maakondades ehituses. Lisaks ehitusele (+ 44) kasvas ettevõtete arv Raplamaal veel haldus- ja abitegevustes (+24), info ja side valdkonnas (+21) ning kutse-, teatus- ja tehnikaalases tegevuses (+20). Järvamaal paistsid lisaks ehitusele (+58) kasvu poolest silma veel kutse-, teadus ja tehnikaalased tegevused (+36), elektrienergia, gaasi, auru ja konditsioneeritud õhuga varustamine (+31) ning haldus ja abitegevused (+20). Jõgevamaal ettevõtete arv kokkuvõttes vähenes, kuid lisaks ehitussektorile lisandus ettevõtteid rohkem muude teenindavate tegevustega tegelevasse sektorisse (+21), kinnisvarasektorisse (+12) ning kutse-, teadus ja tehnikasektorisse (+10).

TABEL 6. JÕGEVA, RAPLA JA JÄRVA MAAKONNA ETTEVÕTTED TEGEVUSALA JÄRGI (2019)³²

TEGEVUSALAD KOKKU	JÕGEVA MAAKOND	RAPLA MAAKOND	JÄRVA MAAKOND
Põllumajandus, metsamajandus ja kalapüük	772	590	555
Mäetööstus	6	14	6
Töötlev tööstus	177	297	187
Elektrienergia, gaasi, auru ja konditsioneeritud õhuga varustamine	6	2	36
Veevarustus; kanalisatsioon; jäätme- ja saastekäitlus	7	11	9
Ehitus	262	427	295
Hulgi- ja jaekaubandus; mootorsõidukite ja mootorrattaste remont	273	396	291
Veondus ja laondus	107	199	133
Majutus ja toitlustus	57	68	71
Info ja side	37	97	59
Finants- ja kindlustustegevus	11	11	17
Kinnisvaraalane tegevus	66	103	80
Kutse-, teadus- ja tehnikaalane tegevus	153	334	189
Haldus- ja abitegevused	86	148	104
Haridus	26	46	20
Tervishoid ja sotsiaalhoolekanne	36	43	37
Kunst, meelelahutus ja vaba aeg	53	89	62
Muud teenindavad tegevused	142	194	159
Tegevusalad kokku	2277	3 069	2310

³¹ Statistikaamet, ER030: Statistilisse profiili kuuluvad ettevõtted õigusliku vormi ja maakonna järgi, haldusjaotus seisuga 01.01.2018 <[link](#)>

³² Statistikaamet, ER0270: Statistilisse profiili kuuluvad ettevõtted maakonna ja tegevusala (EMTAK 2008) järgi, haldusjaotus seisuga 01.01.2018 <[link](#)>

Statistikaameti andmetel on ekspordimahud perioodil 2017-2019 kõigis vaatlusalustes maakondades kasvanud (vt. tabel 7). Seejuures on nii eksportivate äriühingute arv kui ekspordimahud Rapla maakonnas võrreldes Jõgeva- ja Järvamaaga tunduvalt suuremad. 2019. aastal oli Raplamaa ekspordimaht võrreldes Jõgeva maakonnaga lausa kahekordne. Järva maakonna ekspordimaht ületas Jõgevamaa eksporti 37,2%.

TABEL 7. JÕGEVA, RAPLA JA JÄRVA MAAKONNA EKSPORDIMAHUD (2019)³³

MAAKOND	2017		2019	
	EKSPORTIVATE ÄRIÜHINGUTE ARV	EKSPORT KOKKU (MLN)	EKSPORTIVATE ÄRIÜHINGUTE ARV	EKSPORT KOKKU (MLN)
Jõgeva maakond	165	111,9	159	119,1
Järva maakond	180	145,6	188	163,4
Rapla maakond	247	212,4	248	238,8

Töökohti loovate ettevõtete arv maakondades on vaatlusalusel perioodil püsinud samas suurusjärgus. Seejuures on vaid Järva maakonnas ettevõtteid, mille töötajate arv on 250 või enam. Ettevõtteid, mille töötajate arv on 50-249 või 10-49, on kõigis maakondades samas suurusjärgus. Raplamaal tegutseb rohkem väikeettevõtteid (vähem kui 10 töötajaga) kui Jõgeva- või Järvamaal. Ettevõtete arvu kasv oli võrreldes 2017. toimunud eelkõige vähem kui 10 töötajaga ettevõtete lisandumise tõttu.

TABEL 8. JÕGEVA, RAPLA JA JÄRVA MAAKONNA ETTEVÕTETE TÖÖTAJATE ARV (2019)³⁴

TÖÖTAJATE ARV	JÕGEVA MAAKOND	RAPLA MAAKOND	JÄRVA MAAKOND
250 ja enam	0	0	3
50-249	11	17	19
10-49	112	136	129
Vähem kui 10	2154	2 916	2 165
Kokku	2277	3 069	2 310

³³ Statistikaamet, VK04: VÄLISKAUBANDUS | Kaubavoog, Haldusüksus, Näitaja ning Aasta <[link](#)>

³⁴ Statistikaamet, ERO28: Statistilisse profiili kuuluvad ettevõtted töötajate arvu ja maakonna järgi, haldusjaotus seisuga 01.01.2018 <[link](#)>

5. SOOVITAV ETTEVÕTLUSKESKKOND

Käesoleva peatüki eesmärk on kirjeldada Jõgevamaa ettevõtluskeskkonna arenguplaan perioodiks 2022-2035. Hetkeolukorra analüüsi käigus välja tulnud kitsaskohtade lahendamiseks lepidi seminaride käigus kokku prioriteetsed tegevusvaldkonnad. Valdkondade põhjal pandi paika arengueesmärgid ning mõõdikud, samuti kaardistati eesmärkide saavutamiseks vajalikud tegevussuunad ning võimalusel konkreetsed tegevused.

Prioriteetsete valdkondade valikul ning eesmärkide seadmisel lähtuti piirkonna ettevõtluskeskkonna hetkeolukorrast ning tuleviktrendidest, mille kohta on ülevaade antud peatükis 3.4.

Selleks, et prioriteetsed valdkonnad välja valida ja nende edendamiseks eesmärgid seada, kaardistati esmalt piirkonna jaoks olulised eesmärgid. Eesmärkide sõnastamise järel jagati need vastavalt prioriteetsusele gruppidesse, misjärel valiti ühise arutelu käigus välja neist olulisemad. Prioriseerimise tulemusel määrati kindlaks üldeesmärk ning alaeesmärgid, mis aitaksid tänaseks juba tekkinud või tulevikus tekkida võivaid probleeme parimal moel lahendada.

Valdkonnad valiti lähtuvalt maakonnas täna olulist rolli mängivatele valdkondadele, arvestades piirkonna eripärasid ja traditsioone, töökohtade loomise võimekust ning potentsiaali paika pandud üldeesmärkide saavutamisel. Valik tehti kasutades mõju vs teostatavuse maatriksit (vt joonis 10). Pikaajagsete põllumajandustraditsioonide ning tugeva aluse tõttu valiti üheks prioriteetseks valdkonnaks **põllumajandus** ning teiseks piirkonnas töötleva tööstuse peamiseks haruks olev **metsandus**. Sekundaarseteks neid toetavateks harudeks on toiduainete tööstus ning puidutööstus koos teenusmajandusega, mis toetavad prioriteetsete valdkondade tegevust nende tulemite edasisel töötlusel.



Joonis 10. PRIORITEETSETE VALDKONDADE VALIMISE MAATRIKS

Põllumajandus valiti välja just seetõttu, et piirkonnas on pikaajalised põllumajanduslikud traditsioonid ning väljakujunenud praktikad. Maakonnas tegeletakse erinevate põllumajandusvaldkondadega, sh näiteks teraviljakasvatuse, loomakasvatuse ning ka aianduse. Peipsi-äärne piirkond on tuntud traditsiooniliselt köögivilja kasvatusepiirkonnana (kurk ja Peipsi sibul). Piirkonnas on olemas ka võimalused kaasata sektori arendamisse teadusasutused. Jõgeval asub Eesti Taimekasvatuse Instituut, mille üheks ülesandeks on muuhulgas põllumajandustootjate toetamine.

Teiseks prioriteetseks valdkonnaks määrati metsandus. Töötlev tööstus on maakonna üks suurimaid tööd pakkuvaid valdkondi. Piirkonnas on mitmeid suuri puidutööstusettevõtteid, kes metsandusest tulevat puitu kohapeal töötlevad, mistõttu on tagatud puidu töötlemine algusest lõpuni ühes piirkonnas, mis teeb ressursikulud väiksemaks ning tootmise efektiivsemaks. Luua Metsanduskool on valdkonnas oluline partner, pakkudes tuge nii tööjõu koolitamisel kui ka muu oskusteabe jagamisel.

Eesmärkide ja valdkondade abil püütakse lahendada tekkinud probleeme, mille lahendamisesse saavad koosmõjus panustada nii ettevõtjad kui avalik sektor (vt Lisa 5). Enne konkreetsete tegevuste kokkuleppimist valiti välja eesmärkidest ja prioriteetsetest valdkondadest tulenevad tegevusvaldkonnad:

- elukeskkonna parendamine;
- töajõupuuduse leevendamine;
- ettevõtluse toetamine, sh keskkonnahoidlik ettevõtlus;
- ettevõtete toetamine läbi ühise inforuumi.

ELUKESKKONNA PARENDAMINE

Soovitava ettevõtluskeskkonna keskmeks ja peaesmärgiks on **atraktiivse elukeskkonna loomine erinevate valdkondade spetsialistidele**. See tähendab, et 2035. aastaks on Jõgevamaa atraktiivne piirkond elamiseks ja töötamiseks erinevate valdkondade spetsialistide jaoks ning piirkond on atraktiivne sisserände sihtkoht noortele. Kõik sihttasemed seati 2035 aastaks.

Peaesmärgi suunas liikumist ja selle saavutamist mõõdetakse läbi järgmiste indikaatorite:

INDIKAATOR	ALGTASE	SIHTTASE
Keskmine palk	82% Eesti keskmisest (1274 eurot 2021 III kvartal)	90% Eesti keskmisest
Nutikate töökohtade arv, valgekraede osatähtsus	2020. aastal Jõgevamaal 48,9%, Eestis keskmiselt 53,5%	Üle Eesti keskmise

Nutikate töökohtade loomine muudab piirkonna spetsialistidele atraktiivsemaks ning tagab neile vajalikud töökohad. Valgekraede osakaalu suurenemine aitaks kaasa piirkonda kõrgema haridustasemega inimeste elama asumisele. Kõrgem haridustase ning kvalifikatsioon omakorda tagab kõrgema sissetuleku, mistõttu tõuseb ka keskmine palk.

Ettevõtluskeskkonna peaesmärgi saavutamist viiakse ellu järgmiste tegevuste kaudu:

- Planeeringutes arvestatakse vajadusega tagada kodulähedane haridus, sh erinäoline koolivõrk, kus rakendatakse erinevaid õpimeetodeid.
- Panustatakse sotsiaalvaldkonna tegevustesse, et vabastada tööeline elanikkond vanemate hooldamisest. Soodustatakse KOV tegevuste delegeerimist erasektorile ja MTÜdele.
- Suurendatakse teadlikkust avaliku ruumi planeerimise osas, sh viiakse läbi koolitusi ja õppereise.
- Planeeringud koostatakse koostöös kogukondadega. Kogukondade kaasamise tegevuskava koostatakse avaliku sektori tegevuste planeerimise käigus.
- Luuakse riigimajad koos kaugtöökohtadega, sh seminariruumid, videovõimekus.
- Luuakse munitsipaal- ja üüripindu, mh rekonstrueeritakse olemasolevad hooned.
- KOVide üleselt töötatakse välja kriteeriumid elamumaa planeerimiseks ning ehitustingimused.
- Ühistransporti korraldatakse vajaduspõhiselt (modaalne transport).
- Hajaasustuse laiendamiseks töötatakse välja tegevuskava peamiste probleemide lahendamiseks, sh kiire interneti võimaldamiseks maapiirkondades.
- Infrastruktuuri parandamiseks luuakse teede ja hoonete hoolduskavad, sh teede tolmuwabaks muutmise jaoks.

TÖÖJÕUPUUDUSE LEEVENDAMINE

Lisaks elukeskkonna parendamisele soovitakse leevendada tekkinud ja aina süvenevat töajõupuudust. Kuigi elanike arv maakonnas aina väheneb, kasvab ettevõtjatel pidevalt vajadus töötajate järele. Eeltoodust tulenevalt on üheks töajõupuuduse leevendamise alaesmärgiks **säilitada täidetud töökohtade praegune arv maakonnas ning pidurdada väljaränne**.

Alaeesmärgi täitmist ja selle saavutamist mõõdetakse läbi järgmiste indikaatorite:

INDIKAATOR	ALGTASE	SIHTTASE
Vanemaealiste kaasatus, 65+ vanusegrupi osalus tööturul	-	* lepitakse kokku kui algtase on välja selgitatud
Tööealiste elanike arvu vähenemine 2020→2035	24%	20%
Töötuse määr	4,8% ³⁵	Alla 5%
Töökohtade arv (EMTA) 2020→2035	6053 ³⁶	10 000

Vanemaealiste kaasamine tööturule läbi sotsiaalse ettevõtelse aitab säilitada töötajate arvu ka vananeva rahvastiku olukorras ning võimaldab kvalifitseeritud tööjõudu kauem tööturul hoida. Kui väljaränne ning tööealiste elanike arvu vähenemine pidurdub, jääb piirkonda rohkem tööealisi, kes täidaksid olemasolevaid töökohti ning suudaks säilitada ka töökohtade arvu maakonnas.

Lisaks üldisele tööjõupuudusele on Eestis tervikuna ning ka Jõgeva maakonnas puudus suurim just kvalifitseeritud tööjõust. Noorte karjäärialane õpetus- ja nõustamine ei arvesta kohalike oludega ning noortel pole piisavalt n-õ suvetöökohti. Samuti puudub ülevaade praktikakohtade ja võimaluste kohta piirkonnas. Eeltoodust tulenevalt on eesmärgiks, et **noorte karjääriõpetus koostöös ettevõtjatega oleks süsteemne ning algaks juba põhikoolis ning karjäärinõustamine arvestaks kohalike olude ja võimalustega.**

Alaeesmärgi täitmise suunas liikumist ja selle saavutamist mõõdetakse läbi järgmiste indikaatorite:

INDIKAATOR	ALGTASE	SIHTTASE
Ettevõtjate ja avaliku sektori partnerite ühine inforuum ja süsteem praktikabaaside võrgustiku loomiseks	Puudub/väärtus 0	Loodud
Kaasatud ettevõtete ja valdkondade arv	Puudub/väärtus 0	Sihttase seatakse peale algtaseme välja selgitamist
Läbi võrgustiku loodud praktikakohtade arv aastas	Puudub/väärtus 0	25
Töövarju projektis osalevate ettevõtete arv	Puudub/väärtus 0	50% võrgustikus osalevatest ettevõtetest

Ettevõtjate ja avaliku sektori koostöös ühise praktikabaasi loomise kaudu on lihtne hallata piirkonnas olevaid võimalusi nii tööandja kui tööotsija vaates. Tööandjal on lihtsam leida tööjõudu praktikante kaasates, ilma et ta peaks liigset ressursi nende otsimisse panustama. Õpilased ja tudengid saavad aga õppida oma ala spetsialistidelt ja leida endale hilisemalt sobiv töökoht. Omavaheline koostöö tagab tööjõu piirkonda jäämise ning piirkonna peamiste tegevusalade propageerimise noorte seas.

Kuigi nii täiskasvanutele kui noortele alates 7. klassist pakutakse süsteemselt karjäärinõustamist, mis lühiajaliselt nende fookust suunab ning kohalikke ettevõtteid tutvustab, oleks juba põhikoolist alates vajalik süsteemselt pakkuda noortele karjääriõpetust. Karjääriõpetus võimaldab pidevalt suunata õpilasi õppimisel ja valikute tegemisel silmas pidama piirkondlikke võimalusi ja tegevusalasid, kus tööjõudu juurde on vaja. Praktikabaaside võrgustiku kaudu oleks võimalik leida ettevõtteid, kes tutvustaksid oma tegevusvaldkonda noortele töövarjuks olemise kaudu enne, kui tehakse valik edasiõppimise ning eriala valiku osas.

Tööjõu puudusega seotud alaeesmärkide saavutamiseks viiakse ellu järgmised tegevused:

- Kaasatakse vanemaealisi ja vähenenud töövõimega inimesi ning toetatakse sotsiaalset ettevõtlust (LEADER meede). Avalik sektor loob ja tutvustab positiivset praktikat.
- Tehakse koostööd erinevate kutsehariduskeskuste ja kõrgkoolidega, et pakkuda piirkonna ettevõtetes praktikakohti.

³⁵ 13.01.22 andmed tootukassa.ee lehel

³⁶ EMTA andmed näitavad töökohta paiknemise järgi, ehk reaalseid töökohti piirkonnas.

- Selgitatakse välja tööandjate vajadused ja pakutavad võimalused ning toetatakse kvalifikatsioonide tõstmist vastavalt selgunud tulemustele.
- Luuakse noorte fond, mille eesmärk on maksta noortele peredele piirkonda elama asumise toetust.
- Luuakse/laiendatakse elamupiirkondi.
- Luuakse praktikabaaside süsteem.

ETTEVÕTLUSE TOETAMINE, SH KESKKONNAHOIDLIK ETTEVÕTLUS

Kolmandaks valdkonnaks, kuhu ettevõtluse arendamiseks ning kujundamiseks panustatakse, on ettevõtluse kui terviku toetamine, sh juba tegutsevate ettevõtete toetamine nende erinevates arenguetappides. Peamiseks ettevõtlust takistavaks faktoriks täna on ettevõtlust toetavate avaliku sektori teenuste kättesaadavuse erinevused maakonna eri piirkondades. Puuduvad transpordivõimalused töökohtadesse ning teede kaalupiirangud seavad piiranguid logistilistele lahendustele. Lisaks on probleeme tööstuses elektrivarustusega ja kiire internetiühendusega.

Eeltoodust tulenevalt on üheks ettevõtluse toetamise alaeesmärgiks **luua kontsentreeritud tööstusalad**, mis võimaldaks tagada eelnimetatud toetavate teenuste kättesaadavuse tööstuse arendamiseks.

Alaeesmärgi täitmise suunas liikumist ja selle saavutamist mõõdetakse läbi järgmiste indikaatorite:

INDIKAATOR	ALGTASE	SIHTTASE
Kontsentreeritud tööstusalade arv	Puudub/väärtus 0	1 (Puhu rist)

Puhu risti spetsiifilise tööstuspargi loomine võimaldab suunata avaliku sektori ressursid konkreetsemalt ühte asukohta, et tagada seal tööstusega tegelemiseks vajalik energiavarustus, teede võrk ning internetiühendus olukorras, kus kogu maakonnas ei ole võimalik võimekust nii kiiresti suurendada. Tööstuse kontsentreerimine kindlatesse kohtadesse maakonnas võimaldab luua sihilikult toetavaid teenuseid ning tagada kiiremini suurem areng. Eelnev soodustab ka tööstusparki kuuluvate ettevõtete koostööd.

Üha enam pööratakse tähelepanu rohemajandusele ning vajadusele tagada tööstuses energiatõhusam tootmine ja keskkonnanahoidlikumad lahendused. Ka toetusmeetmed on suunatud just energiatõhusamate lahenduste loomisele, kuid väiksematel ettevõtetel puudub tihti oskus ja võimalus investeringuid taotleda ja teostada.

Eeltoodust tulenevalt on ettevõtluse toetamise alaeesmärgiks **investeringute planeerimisel lähtuda keskkonnanahoiu ja ringmajanduse põhimõtetest**.

Alaeesmärgi täitmise suunas liikumist ja selle saavutamist mõõdetakse läbi järgmiste indikaatorite:

INDIKAATOR	ALGTASE	SIHTTASE
Maakonna energiabilanss	Selgitatakse välja 2022	Paraneb
Ettevõtete energiatõhusus	-	Paraneb ³⁷

Hetkel andmed maakonna energiabilansi kohta puuduvad. Tänapäevane tase mõõdetakse aastal 2022 ning edasistes planeeringutes ja investeringutes lähtutakse eesmärgist tänast energiabilanssi positiivsemas suunas muuta. Selle tulemusel peaks nii avaliku sektori poolsete kui ettevõtete poolt tehtavate investeringute ja planeeringute tulemusel vähenema tootmisesse suunatud ressursid ning suurenema tootmine. Võimaluste tutvustamise ja abi pakkumise kaudu saab rohkem ettevõtteid infot toetuse taotlemise võimaluse kohta ning suurenevad investeringud energiatõhusamate lahenduste loomisesse.

Valdkondlike eesmärkide saavutamist viiakse ellu järgmiste **tegevuste** kaudu:

- Lepitakse kokku riigimaa müügi kriteeriumites ning prioriteetsemates ettevõtlusvaldkondades.
- Makstakse alustava ettevõtja toetust KOVi poolt.

³⁷ Oodatav tulemus lepitakse kokku meetmete kujundamisel.

- Kaardistatakse tööjõudu ning määratakse tööjõu areaal tööstuspargi loomiseks.
- Investeeringute planeerimisel tehakse koostööd Töötukassaga.
- Luuakse piirkondadele energia- ja kliimakavad.
- Kaardistatakse vaba energiaressurss ning kavandatakse vastavalt sellele detailplaneeringud.
- Ettevõtjatele jagatakse JAEKi ning LEADER-grupi kaudu teadmisi ja abi energiavajaduse hindamisel ja aidatakse koostada arenguplaane.
- Soodustatakse piirkondlikku jäätmete ümbertöötlemist ning uute tehnoloogiate kasutuselevõtmist. Vajadusega arvestatakse LEADER programmi teemade valikul.
- Elanikkonda kaasatakse suuremate ja olulisemate projektide ellu kutsumisse. Luuakse kaasamiskava.
- Töötatakse välja näidismudelid koostööprojektide ja energiatõhususe projektide jaoks.
- Soodustatakse uute tehnoloogiate väljatöötamist piirkonnas.

ETTEVÖTETE TOETAMINE LÄBI ÜHISE INFORUUMI

Neljandaks prioriteetseks tegevusvaldkonnaks on ühise inforuumi loomine ning selle kaudu ettevõtete toetamine. Hetkel ei ole ettevõtluse arenguks seatud kindlat fookust ning suurem rõhk on alustavate ettevõtete toetamisel. Juba toimivate ettevõtete arengusse panustamine ei ole süsteemne ning erinevate avaliku sektori tugistruktuuride rollid ei ole selged.

Eeltoodust tulenevalt on eesmärgiks **tagada ettevõtete ühtlane toetamine erinevates elukaare etappides.**

Eesmärgi täitmise suunas liikumist ja selle saavutamist mõõdetakse läbi järgmiste indikaatorite:

INDIKAATOR	ALGTASE	SIHTTASE
Mentorklubid/ümarlauad/infopäevad	Puudub/ väärtus 0	Sagedus lepitakse kokku mentorklubi loomisel
Infovärv ettevõtjatele	Puudub/ väärtus 0	Loodud aastaks 2025

Ettevõtjatele erinevate võimaluste tutvustamiseks ning nende vajaduse väljaselgitamiseks on efektiivseim lahendus koondada erinevate valdkondade ettevõtjad ümarlaudadesse. Ümarlaudades esile kerkinud probleemide või fookusvaldkondade osas ja investeeringute tegemisel abistamiseks korraldatakse eri teemadel mentorklubisid, kus õpetatakse ettevõtjatele vajalikke oskusi ning jagatakse infot. Selleks, et ettevõtjad leiaksid üles info maakonnas toimuva kohta ja loodavate võimaluste kohta, tuleb luua üks keskkond, n-ö värv, kust juhatatakse edasi ettevõtjale vajaliku infoni.

Valdkondliku eesmärgi saavutamist viiakse ellu järgmiste **tegevuste** kaudu:

- Luuakse võrgustik, selgitatakse välja osapoolte vajadused ja lepitakse kokku tegevuskava koos mõõdikutega ning seiresüsteem.
- Lepitakse kokku mentorklubi teemad ning teostatakse vajalikud analüüsid ja vahekokkuvõtted.
- Lepitakse kokku vastutus ning juhiroll võrgustiku haldamise osas.
- Koostatakse maakonnaülene kommunikatsiooniplaan.
- Lepitakse kokku koostöökogu struktuur.
- Võetakse tööle projektijuht.

6. ETTEPANEKUD

Käesoleva projekti tulemusena sooviti, et maakonnas oleks kokku lepitud, millist ettevõtluskeskkonda soovitakse kujundada ning mis on selleks vajalikud prioriteedid, eesmärgid, mõõdikud ning muudatuste mõju hinnang. Uuringu tulemused on sisendiks Jõgeva maakonna arengustrateegiasse ja tegevuskavasse. Lisaks võib uuringu tulemused võtta aluseks maakonna kohalike omavalitsuste ja teiste piirkonna arengut kujundavate avaliku sektori asutuste strateegilises planeerimises ja tugiteenuste pakkumises.

Seminaride tulemusena lepidi kokku piirkonna olulisemad tegevussuunad arengu tagamiseks ning seati eesmärgid, mis enim sellesse panustavad. Seejuures on oluline teha eesmärkide täitmiseks koostööd nii üleriigiliste kui teiste maakondade asutustega, et tagada paremad tulemused ja laiaulatuslikum mõju.

Eesmärkide täitmiseks on oluline leppida iga tegevuse osas kokku eestvedaja ning paika panna järgmised sammud tegevustega alustamiseks. Kuna eesmärkide saavutamise periood on pikk, tuleks tulemuste tagamiseks ja fookuse hoidmiseks kokku leppida ka tegevuskava täitmise seiresüsteem ning selle korraldus. Suurem osa kokkulepitud tegevustest sõltub avaliku sektori otsustest ja initsiatiivist, mistõttu tuleb avalikul sektoril võtta juhtiv roll. Seejuures tuleb süsteemselt kaasata erasektorit nii otsustusprotsessi kui elluviimisesse, selgitades tegevuste vajalikkust ja perspektiivi nende tegevuse arendamisel.

Kui mõõdikute osas on vaja koguda algandmeid, tuleb kokku leppida andmete kogumise meetodika. Andmete kogumisel on oluline, et kokkulepitud meetodika ning seire meetodid ei koormaks liigselt ettevõtjaid.

7. LISAD

LISA 1. INTERVJUU ARENDUSORGANISATSIOONIDEGA

Ettevõtluskeskkonna olemus

Ettevõtluskeskkond on üheltpoolt maapiirkonnas tootmine, kaugtöökohad ja turism, teisalt ka infrastruktuur ehk keskkond, kus ettevõtte asub. Olulist rolli mängivad veel asukoht, piirkonna maine, ametiasutuste paindlikkus ja valmidus teha asjaajamine võimalikult lihtsaks.

Praegune rollijaotus

KOVi peamiseks rolliks hetkel peetakse ehituslubade menetlust ning nähakse, et KOV peaks rohkem panustama just piirkonna populariseerimisse ja ettevõtjatele atraktiivsemaks muutumisse. Arendusorganisatsioonid toetavad ja nõustavad nii alustavaid kui juba tegutsevaid ettevõtteid. Alustava ettevõtte toetamise rollis on peamiselt JAEK, kes pakub alustavatele äriidee, äriplaani nõustamist ja tuge ettevõtte loomisel (ka Töötukassa klientidele). Töötukassa pakub seejuures ühe aasta jooksul peale alustamist ettevõtetele mentorlust ja koolitusi. Samuti pakub JAEK võrgustikku juba tegutsevatele ettevõtetele – mentorklubi, kogemusklubi, arengunõustamine, samuti nõustamist rahastuse leidmisel. Korraldatakse koolitusi ja väljasõite messidele ja teistesse ettevõtetesse. Samas nenditi, et kuigi võimalused on olemas, siis ettevõtjad üldiselt nõu ja abi ei küsi, vaid proovitakse iseseisvalt hakkama saada. Suurimaks probleemiks peetakse siiski tööjõupuudust, mille osas parimat ülevaadet omab Töötukassa.

Ettevõtluskeskkonna arendamine

Eelkõige vajavad ettevõtted just rahalist tuge kas starditoetuse või investeringute toetuse näol. Seejuures nenditi, et puudub efektiivne koostöö KOVidega. Koostöö parandamiseks ning info jõudmiseks ettevõtjateni kutsutakse ka KOV ametnikke osalema erinevatel infopäevadel ja koolitustel, nt välisinvesteringute ligimeelitamise teemadel. Suurim fookus on töötleva tööstusel, turismisektoril ja toidutootjatel. Samuti naiseetevõtjatel, kellega tegeletakse regulaarselt. Arengusse panustatakse märkamise ja tunnustamise kaudu ning korraldatakse riigiametnike poolt visiite kohalikesse ettevõtetesse, et abistada ettevõtteid kontaktide loomisel.

LISA 2. INTERVJUUD ETTEVÕTJATEGA

Ettevõtluskeskkonna olemus

Ettevõtluskeskkonnana näevad ettevõtjad kogu ümbritsevat keskkonda – infrastruktuuri, inimesi, koostööpartnereid. See hõlmab nii füüsilist asukohta, KOVi ja muid tugistrukture, potentsiaalseid töötajaid ja kliente. Samuti infrastruktuuri koos vajalike ühendustega – elektrivõimekus, internetiühendus jmt.

Viimase kolme aasta muutused

Enamik intervjueeritustest tõdes, et viimase kolme aasta jooksul ei ole ettevõtluskeskkond märkimisväärselt muutunud. Erandiks siinkohal koroonakriis, mis on mõjutanud väga paljude tegevust. Ettevõtlusega tegelemine on suurenenud ning seetõttu on suurenenud ka konkurents. Samas on seeläbi loodud juurde töökohti ja võimalikke potentsiaalseid koostöökohti ettevõtete vahel. Kvalifitseeritud tööjõupuuduse probleem on püsinud läbivalt. Seejuures peame vajalikuks juhtida tähelepanu asjaolule, et mitmed intervjueeritavad ettevõtted on tegutsenud piirkonnas kas kolm aastat või vähem, mistõttu ei osatud ka adekvaatselt muutusi hinnata, sest alustava ettevõtte jaoks muutub kolme tegutsemisaasta jooksul sõltumata keskkonnast väga palju.

Asukoht

- peamised eelised

Jõgevamaa on hea piirkond tegutsemaks põllumajandussektoris ja töötlevas tööstuses. Kohapeal on olemas selleks vajalik tooraine ja infrastruktuur, mistõttu on administratiivsed kulud (nt transpordile) väiksemad. Samuti töid mitmed ettevõtjad välja väikese koha eelised – kõik tunnevad kõiki ja on teiste tegevusest teadlik, mistõttu on teada nii inimeste taust kui võimalikud koostöövõimalused. Sõltuvalt tegutsemisvaldkonnast toodi välja konkurentsi puudumist.

- peamised kitsaskohad

Piirkonnas on probleeme elektrivarustuskindlusega, mistõttu peavad ettevõtted nägema vaeva, et tagada suure tootmise puhul vajalik stabiilne elektrivarustus. Samuti ei ole igal pool head ja kiiret internetiühendust, mis võimaldaks efektiivselt tööd teha. Probleeme on ka transpordivõimalustega – väiksema asustusega piirkondadesse ei käi regulaarselt ühistransporti ning bussigraafikud ei ühildu tavapärase tööaegadega, mistõttu puudub inimestel võimalus ühistranspordiga tööl käia. Selleks aga, et kaasata tööjõudu väljastpoolt maakonda, puuduvad sobivad üüripinnad.

Mõningates valdkondades on probleemiks ka pideva klientuuri puudumine. Näiteks sõltub Peipsi-äärne piirkond suuresti turistidest, keda on väljaspool suveaega raske piirkonda meelitada, samas kui suvel tippaajal (või jõulude ajal) ületab nõudlus tunduvalt pakkumist. Puudu on ka tugistruktuuridest poodide (nt ehituspoodide) näol, kust vajadusel kiiresti materjale hankida. Ka ettevõtjad näevad noorte ettevõtjate piirkonda meelitamisel peamise takistusena meelelahutuse ja abiteenuste puudumist, mistõttu ei ole piirkond elamiseks atraktiivne ning eelistatakse ettevõtete loomist mujale.

Tööjõud

Suurimaks ettevõtluskeskkonnaga seotud probleemiks on ettevõtjate sõnul tööjõupuudus (nii kvalifitseeritud tööjõu kui lihttööjõu). Peamise lahendusena kasutavad ettevõtted renditööjõudu, mis ei ole ettevõtjate hinnangul aga jätkusuutlik mitmel põhjusel: riikikutest poliitikest tulenevalt puudub kindlus tööjõu olemasolu osas, mujalt pärit inimesed ei võta osa kohalikust kultuurielust ning ei tunne kohalikke olusid, mistõttu peavad ettevõtjad tegelema igapäevaselt nn mikroprobleemide lahendamisega. Samuti on probleemiks väljastpoolt maakonda pärit töötajate majutamine, sest piirkonnas on puudu üüripindadest, kus ajutine või kaugemalt tulev töötajaskond elada saaks.

Kvalifitseeritud tööjõu puudumine on ettevõtjate hinnangul aga üle-eestiline ning ei sõltu niivõrd kohalikust tasandist. Lihttööjõu puhul toodi välja mugavad võimalused ja toetused, mistõttu ei soovi inimesed tööle tulla ning lihtsamaks peetakse tihti kohaliku inimese kõrgete nõudmiste asemel näiteks renditööjõu palkamist. Seda tehakse enamasti iseseisvalt ning vahendusorganisatsioone või KOVi abi ei kasutata.

Arenguplaanid

Ettevõtete peamised arenguplaanid hõlmavad peamiselt oma tegevusala mahtude suurendamist – tootmisettevõtete ja põllumajandusega tegelevate ettevõtete puhul tootmismahu kasvatamist ning teeninduses uute kohtade avamist või olemasolevate laiendamist. Samuti soovitakse suurendada toodete valikut. Mitmed ettevõtted töid koroonakriisi valguses välja ka soovi keskenduda rohkem sellele osale ettevõtte tegevusele, mis sõltub vähem välisest keskkonnast ning välistööjõust, et vähendada ettevõtte riske. Tooraine kasutamisega seoses toimuvad, sest koroonakriisi tõttu on tooraine hinnad kerkinud mõnedes valdkondades mitmekordseks.

Mõju piirkonna arengule

Oma mõju piirkonnale tajutakse peamiselt töökohtade loomisega. Samuti tarbivad kohalike ettevõtete poolt piirkonda toodud renditöötajad teisi kohalikke teenuseid (toidupood jne) ning aitavad seega kaasa ka teiste ettevõtete edule. Koostöö erinevate ettevõtete vahel aitab omakorda kaasa piirkonna ettevõtluse arendamisele tervikuna.

Teenuste kasutamine

Suurem osa intervjueeritud ettevõtetest nendib, et ei tea erinevatest toetusmeetmetest eriti palju. Paljud on kasutanud EASI starditoetust ning mõned intervjueeritud ettevõtetest ka näiteks PRIA toetust. Samas nähakse toetuse kasutamist ka takistusena, sest see toob kaasa palju bürokraatlike nõudmisi, mille täitmine nõuab alustavalt ettevõttelt liigset ajaressurssi ning ei ole seetõttu tasuv. Toetusrahade kasutamise juures nähakse probleemina müüjate juurdehindlust (nt kui toetusrahad laekuvad alles peale investeringute tegemist), mistõttu peab ettevõttel olema siiski võimekus esialgu kogu inventar ise välja osta. Kasutatud ka erinevaid Töötukassa ja JAEK pakutavaid nõustamisvõimalusi ja koolitusi – nt äriplaani koostamise osas.

Koostöö KOViga

Ettevõtjad pöörduvad enamasti KOVi poole kohustuslike lubade, nt ehitusloa taotlemiseks. Ettevõtjad nendivad, et KOV on pigem vaikne osapool, kelle poole pöörduakse vaid siis kui abi vaja. Samas on ettevõtjate hinnangul KOV vastutulelik ja abivalmis kui nende poole pöörduda. Omavalitsuse poolset huvi ettevõtete käekäigu vastu ettevõtjad ei tunne. Erandiks on vaid mõni ettevõtte, keda KOV kaasab nii välitöödele kui toetab kaupade ostuga. Mõningatel juhtudel kutsub KOV ettevõtjaid kaasa erinevatele väljasõitudele ja messidele ning tagab osalemise võimalused soodustingimustel.

Ettevõtjate hinnangul võiks KOV rohkem suunata või kaasa rääkida kohalike ürituste korraldamisel ja teenuste pakkumisel. Ka juhul, kui tegemist on eraettevõtete korraldatavate üritustega või peetavate asutustega, võiks KOV suunata ettevõtteid oma tegevusi ellu viima ajal, mil suurem osa ühiskonnast oleks kaasatud. Näitena toodi piirkonnas korraldatav laat kaupade müügiks, mida korraldatakse regulaarselt korra kuus, kuid see leiab aset tööpäeva kestel, mil maksejõuline ostja on tööl ning laada eesmärke ei ole võimalik maksimaalselt ära kasutada. Samuti on väiksemates kohtades paiknevad poed avatud vaevu tööpäeva lõpuni, mistõttu tööl käiv inimene ei saa kohalikku poodi toetada, sest ei jõua avamisaja jooksul kohale ning peab külastama suuremas keskusel asuvat poodi väiksema koha toetamise asemel.

Kaasamine arendustegevusesse

Intervjueeritavad avaldasid enamuses valmisolekut osaleda arendustegevustes, kui neid arenduskeskuste või KOV poolt kutsutaks, samas ei osata abi või nõu ise pakkuma minna. Leiti, et tegemist on pikaajaliste protsessidega ning muutuste elluviimisega näiteks 5 aasta pärast peaks alustama juba praegu. Nii mõnigi intervjueeritav tõi välja oma positiivse kogemuse noortele info jagamise osas mõne korraldatud ürituse raames või enda poolt mittekasutatava inventari/maa rentimise ja müümise osas, et aidata ka teistel ettevõtlusega alustada või ettevõtet edasi arendada. Alustavate ettevõtete puhul ei leia ettevõtjad maakonna arengusse panustamiseks aga tihti ajaressurssi, sest ettevõtte n-ö käima lükkamine võtab kogu ressursi.

Tugistruktuurid

Kohalike tugistruktuuride osas tõesid paljud ettevõtjad, et ei ole nende teenuste/toetustega kokku puutunud ning mitmel juhul ei olnud intervjueeritud kohalikest tugiteenuste pakkujatest teadlikud. Samas ei tunne ettevõtjad ka, et toetusest jääks puudu ning enamasti proovitaksegi omal jõul hakkama saada. Eraldi toodi välja, et valdkondlikult võiks olla veel rohkem kättesaadav erinevate toetusmeetmete ja toe võimaluste väljatoomine ning edastamine ettevõtetele. Samuti tuleks kasuks enda tutvustamine ning pakutavate teenuste väljatoomine otsekontaktide teel, mitte vaid infokirja või avaliku reklaamimise teel.

Koostöö teadus- ja haridusasutustega

Üks peamisi koostöövorme ettevõtete ja haridusasutuste vahel on praktikakohtade pakkumine. Ettevõtted on valmis pakkuma nende tegevusvaldkondadega seonduvat õppivatele noortele oskuste arendamiseks tasustatud praktikakohti. Samuti tehakse nii üldhariduskoolide kui kutsekoolide poolt ettevõtetesse õppekäike, et näha, kuidas ettevõtted toimivad ning äratada noortes huvi. Ettevõtted on üldjoontes alati valmis osalema noortele oma tegevusala tutvustamises, et äratada neis huvi nii ettevõtluse vastu tervikuna kui oma tegevusala vastu. Eelneva eesmärk on seeläbi suunata noori seonduvatele erialadele õppima ja hiljem piirkonda tööle tagasi tulema.

Teadusasutustega tehakse peamiselt koostööd tootearenduse valdkonnas, kus eelkõige Maaülikoolis testitakse erinevaid meetodeid toodete arendamiseks. Samuti on pöördutud ettevõtete poole ülikoolide poolt kaasates neid nende tegevusvaldkonda puudutavatesse uuringutesse.

LISA 3. INTERVJUUD KOHALIKE OMAVALITSUSTEGA

Ettevõtete toetamine

KOV-i esindajate hinnangul hõlmab ettevõtluskeskkond omavalitsuse seisukohalt kõike avalikust ruumist asjaajamiseni, hõlmates nii taristut, maad, tööjõudu, vajalikke ühendusi nii internetiga kui elektrivõimekust, samuti lubasid tegevuse teostamiseks. KOVi jaoks on oluline, et omavalitsuses oleksid head töökohad, töötingimused ja palgad, sest see omakorda mõjutab kohapealset teenuste pakkumist. Suurim tugi, mida ettevõtted KOVilt vajavad, on kiire ja efektiivne lubade menetlemine liigse bürokraatiata. Samuti toetab KOV ettevõtteid koostööpartnerite leidmisel nii riigisiselt kui välismaalt.

Kohalikke ettevõtteid toetatakse ka läbi selle, et kinkekorvidesse komplekteeritakse kohalike ettevõtete tooteid. Võimalusel püütakse hangetesse lisada kriteeriume, mis toetaksid eelkõige kohalike, eriti väikeettevõtete, osalemist. Võimalusel võetakse pakkumised just kohalikest ettevõtetest. Kahjuks puudub võimalus selliseid eelistusi seada suuremate hangete puhul. Korraldatakse väljasõite ja koolitusi valdkondade kaupa ning kutsutakse piirkonda ametnikke ja mujal maakondades tegutsevaid ettevõtteid.

Ettevõtete arendamine

Ettevõtluse arendamisel pööravad KOVid eelkõige tähelepanu tegutsevatele ettevõtetele. KOV saab toeks olla nt investeeringute planeerimisel ettevõtlusalade piirkonnas. Peamiseks kontaktisikuks ettevõtjatele on KOVi arendusspetsialist, kes oskab anda nõu nt suhtluse riigiasutustega, rahastusvõimaluste leidmisel või kontaktide leidmisel. Alustav ettevõtja suunatakse nõu saamiseks pigem arenduskeskusesse. Arendusorganisatsioonide võrgustik töötab koostöös omavalitsustega, nt LEADER-toetuste puhul saab KOV aidata ettevõtjate suunamisel. Seejuures pööratakse tähelepanu sellele, et KOV ei paku ise teenuseid, mida peaks vastavalt nõudlusele pakkuma erasektor.

Tööjõud

Peamiseks probleemiks on nii kvalifitseeritud kui lihttööjõu puudus, samuti tööjõu hooajalisus turismi valdkonnas. Puudu on nii üüripindadest kui ühistranspordist, et tagada tööjõu liikumine nii maakonnasiselt kui kaugemalt. Üüripindade puudumise tõttu ei ole võimalik majutada kaugemalt tööle käivaid töötajaid ega renditööjõudu. Probleemi lahendamiseks on KOVid viinud kokku nii rendipindade loomist planeerivad ettevõtted potentsiaalseteks klientideks olevate ettevõtete, samuti on KOV valmis ise looma juurde üüripindu ja sotsiaalkortereid, et tagada vajalikul hulgal elamisvõimaluste olemasolu.

Probleemiks peeti kultuurielu ja meelelahutusvõimaluste puudumist, mistõttu ei pea noored ning tippspetsialistid ka kaugtöö tegemise võimaluse korral Jõgeva maakonda atraktiivseks elamispaigaks. Meelelahutust käiakse nädalalõppudel otsimas Tartus, seetõttu peeti piirkonda töötajate meelitamiseks vajalikuks ka head koostööd Tartuga. Keskkonna atraktiivsemaks muutmisele aitaks kaasa raudteeühenduse potentsiaali suurem ärakasutamine ning kõvakattega teede rajamine.

Ettevõtjate kaasamine

Arengukavade ja planeeringute protsessidesse ettevõtete kaasamine on keeruline, sest üldjoontes ei ole ettevõtjatel ajalist ressursi protsessis osalemiseks. Seega lähtutakse planeerimises otsepöördumistes selgunud probleemidest ja kitsaskohtadest. Nii maakonnas kui kohaliku omavalitsuse tasandil puuduvad ettevõtjaid koondavad liidud või klubid, mis esindaksid ettevõtjate huvisid ja kelle kaasamise kaudu saaks ettevõtjate huvidest rohkem aimu. Samas nähakse vajadust sellise liidu või liitude järele. Välja pakuti JAEKi poolt varem läbi viidud ettevõtjate ümarlaua taastamine, kus saaks valdkonnapõhiselt koondada maakonnas tegutsevaid ettevõtteid ja KOVi esindajaid. Põltsamaa vallas on arengukava koostamisel läbi viidud ka valdkonnapõhiseid küsitlusi ning kaardistatud seeläbi ettevõtjate probleeme.

LISA 4. INTERVJUU HARIDUSASUTUSTEGA

Haridusasutuste jaoks on oluline ettevõtlikkuse kui algatus- ja otsustusvõime arendamine. Ettevõtlikuskeskkond tähendab nende jaoks reeglistikku, milles tuleb toimetada ning haridusasutuse kontekstis hõlmab see peamiselt partnereid, õpilasfirmasid, õpetajate eeskuju ning õpilaste kaasatulemist pakutavate võimalustega.

Koostöö haridusasutuste vahel

Nenditi, et koostöö erinevate haridusasutuste vahel on vähene ning seda tuleks parandada. Üheks probleemiks koostöö tegemisel peetakse vähest planeerimist õppekava tasandil, mistõttu hiljem ei pruugi koostöö tegemine olla enam võimalik kas ajaliselt või takistab seda nõue õppekava täita. Näiteks toodi välja, et kutsekoolide ja üldhariduskoolide vahel on keeruline teha koostööd, sest ajal, kui üldhariduskoolides on rohkem vaba aega, on kutsekoolides just praktikate või eksamite periood, mistõttu ei ole võimalik õpilasi võõrustada.

Probleemi lahendamiseks plaanitakse alustada koostööd ettevõtliku kooli raames nt Luua Metsanduskooli ja Põltsamaa Ühisgümnaasiumi vahel, et jagada parimaid praktikaid ja teineteiselt õppida. Samuti pakuti välja maakonna koolide ühiste valikkursuste/-ainete läbiviimine, et pakkuda õpilastele rohkem valdkondi hõlmavaid valikaineid, mida annaksid oma ala spetsialistid ning mis abistaksid neid hiljem valikute tegemisel. Hetkel on selle peamiseks takistuseks õpilaste vähesus, mistõttu ei saa huviliste vähesuse tõttu valikainete kursusi piisavas koguses avada.

Koostöö ettevõtetega

Haridusasutused teevad ettevõtetega koostööd, kuid leitakse, et esineb palju võimalusi koostöö suurendamiseks ja parandamiseks. Üldhariduskoolide koostöö ettevõtetega algab enamasti läbi kooliga seotud kogudesse kuuluvate inimeste, kes on seotud ettevõtlusega. Ettevõtted on enamasti koostööle avatud ning valmis oma tegevust tutvustama, et tagada noorte piirkonda jäämine peale kooli lõpetamist. Oluline on, et lastel oleks juba algkoolist alates võimalik kohalike ettevõtetega tutvumas käia. Gümnaasiumiastmes on Põltsamaa Ühisgümnaasiumis KESA programm. Karjääriõppe raames käivad koolides ka väliskülalised. Töötukassaga tehakse valikainete nädalat (Jõgevamaa Gümnaasium), mille raames külastatakse ka ettevõtteid. Õppekavade uuendamisel jälgitakse, et need oleksid enam ettevõtlusega lõimitud. Lisaks teevad karjääriõpetajad üle maakonna põhikooliõpilastele ettevõtlusmänge. Välja toodi, et ettevõtete külastamine võiks olla rohkem eesmärgistatud tagamaks õpilastele huvitavate alade tutvustamine ning suurem kaasatus.

Kutsekoolide poole pöörduvad ettevõtted enamasti koostöösooviga seadmete müügi osas või selleks, et pakkuda praktikakohti ja stipendiume õpilastele (tulevikus ka õpetajatele). Luua Metsanduskool teeb aktiivselt koostööd üle 300 ettevõttega pakkumaks nii sisekoolitusi kui praktikavõimalusi. Ettevõtlusprojekti raames külastatakse paljusid ettevõtteid ning samuti käivad ettevõtjad ka tunnis rääkimas. Täiendkoolitustel käib aasta jooksul ca 800 inimest (osalejateks nt täiskasvanud, kes tahavad luua oma ettevõtte või teenust pakkuda). Samuti lähtutakse õppekava täiendamisel ja uuendamisel just ettevõtjate vajadustest, keda kaasatakse läbi komisjoni töö.

Tugistruktuuride roll

Haridusasutuste esindajad sooviksid JAEKi näha tulevikus ühenduslülina ettevõtete ja koolide vahel. Välja pakuti valdkonnapõhise andmebaasi loomine, kust koolide oleks lihtsam leida koostöö tegemiseks vajalik kontakt ettevõtete seast või arenduskeskuse poolt koordineeritud nimekiri ettevõtetest, kes on avaldanud valmisolekut koolidega koostööd teha.

Töötukassa esindaja leidis, et karjäärispetsialistid peaksid olema senisest rohkem ja teadlikumalt kaasatud noorte valikute tegemise protsessi ning neile erinevate õppimis- ja töötamisvõimaluste tutvustamisesse. Koolidesse peaks kutsuma enam aktiivseid ettevõtlusega seotud noori enda tegevusest ja teekonnast rääkima (nt õpilasfirmasid juhtinud noori), et tekitada noortes huvi edulugude kaudu ka ise ettevõtlusega tegeleda.

LISA 5. PROBLEEMIDE, EESMÄRKIDE JA MÕÕDIKUTE SEOS

PROBLEEM, MIDA LAHENDAME	EESMÄRK	MÕÕDIK (ALGTASE → SIHTTASE)
Jõgevamaal on kesine maine, madal keskmine palk, elukeskkond ei ole kutsuv kõrgema haridustasemega spetsialistidele, kes saavad teha paremini kaugtööd.	Üldeesmärk: atraktiivne elukeskkond erinevate valdkondade spetsialistidele	<ul style="list-style-type: none"> - Keskmine palk on 90% eesti keskmisest - Nutikad töökohad - valgekraede osatähtsus (statistikaamet TT2419) Eesti 2020 valgekraed 53,5% ja Jõgevamaa 48,9%; 2021 I-III kvartali keskmine Eesti 53,6% ja Jõgevamaa- andmed puuduvad: 2035 valgekraesid üle eesti keskmise³⁸
Ettevõtlust toetavad avaliku sektori teenused ei ole võrdselt kättesaadavad, nt transport töökohtadesse, internetiühendused, teede võrk (nt kaalupiirangud takistavad logistikat), elektrivarustus.	Kontsentreeritud tööstusalade loomine	<ul style="list-style-type: none"> - Maakonnas on vähemalt 1 tööstuspark (Puhu Rist)
Uued toetusmeetmed juba toetavad eelkõige energiatõhusaid investeeringuid, kuid väiksematel ettevõtjatel puudub oskus ja võimalus investeeringuid taotleda või teostada.	Investeeringute planeerimisel lähtutakse keskkonnanohu ja ringmajanduse põhimõtetest	<ul style="list-style-type: none"> - Maakonna energiabilanss muutub positiivsema suunas (tänapäevane tase mõõdetakse ja tehtavad planeeringud ja investeeringud, sh avaliku sektori poolsed muudavad suunda positiivsemaks, ehk toodetakse rohkem ja kulutatakse vähem) - Ettevõtteid muudavad energiatõhusamaks
Elanike arv pidevalt väheneb, nõudlus töötajate järele kasvab.	Täidetud töökohtade arv maakonnas säilib ja väljaränne pidurdub	<ul style="list-style-type: none"> - Vanemaerialiste kaasatus, 65+ vanusegrupi osalus tööturul - Tööealiste elanike arvu vähenemine on 2020 kuni 2035 20% (hetkel 24%) - Töötuse määr – on stabiilselt alla 5% (2019 oli 6,6; 13.01.2022 4,8%) - Töökohtade arv ei vähene (EMTA); sihttase 2035 10 000 töökohta (2019 a. 9898)
Kvalifitseeritud tööjõudu piirkonnas napib, noorte karjäärinõustamine ei arvesta kohalike oludega, noortele ei ole piisavalt „suvetöökohti“, praktikakohtade ülevaade puudub.	Noorte karjääriõpetus koostöös ettevõtjatega on süsteemne ja algab juba põhikoolis. Nii noorte kui tööealiste karjäärinõustamine arvestab kohalike oludega.	<ul style="list-style-type: none"> - Loodud ettevõtjate ja avalikus sektori partnerite vahel ühine informatsioon ja süsteem praktikabaaside võrgustiku loomiseks - Kaasatud ettevõtete arv, valdkondade arv lisaks - Läbi võrgustiku ettevõtetes loodud praktikakohtade arv 25 kohta aastas - Töövarju projektis osalevate ettevõtete arv (50% võrgustikus olevatest ettevõtetest on valmis võtma)

³⁸ Valgekraed – juhid; tippspetsialistid; tehnikud ja keskastme spetsialistid; kontoritöötajad ja klienditeenindajad

Sinikraed – teenindus- ja müügitöötajad; põllumajanduse, metsanduse, kalanduse ja jahinduse oskustöölised; oskus- ja käsitöölised; seadme- ja masinaoperaatorid ning koostajad; lihttöölised

Pole seatud ettevõtluse arenguks kindlat fookust ja toetatakse alustavaid ettevõtteid, kuid olemasolevate toetus ei ole süsteemne.

Asutuste vahel on rollid ebaselged.

Ettevõtete toetamine erinevates elutsüklites on ühtlaselt korraldatud

- Mentorklubid/ümarlauad/infopäevad-regulaarsed (regulaarsus lepitakse kokku tegevuste käigus)
- Infovärava loomine ettevõtjatele – veebiplatvorm loodud aastaks 2025